



USAID
FROM THE AMERICAN PEOPLE

HIP HYGIENE IMPROVEMENT
PROJECT

MANUEL DE BASE A L'INTENTION DES DIRECTEURS D'ECOLE, DES ENSEIGNANTS, DES ELEVES, DES PARENTS ET DES ADMINISTRATEURS



ECOLES AMIES DE WASH

2010

Le présent ouvrage a été publié pour l'Agence Américaine pour le Développement International. Il a été élaboré par le Projet d'Amélioration de l'Hygiène (HIP) de l'USAID, par l'intermédiaire d'AED.

Le Projet d'Amélioration de l'Hygiène (HIP) de l'USAID est un projet de six ans (2004-2010) financé par le Bureau de la Santé Mondiale de l'USAID, Office de la Santé, des Maladies Infectieuses et de la Nutrition, dirigé par l'Academy for Educational Development (contrat n°GHS-1-00-04-00024-00), en partenariat avec ARD Inc., le Centre International de l'Eau et de l'Assainissement (IRC), et le Groupe Manoff. HIP vise à réduire la prévalence des maladies diarrhéiques à travers la promotion de pratiques clés pour l'amélioration de l'hygiène, tels que le lavage des mains avec du savon, l'élimination hygiénique des matières fécales et le stockage et le traitement appropriés de l'eau potable au niveau des ménages.

Coordonnées

USAID Hygiene Improvement Project

Academy for Educational Development

1825 Connecticut Avenue, NW

Washington, DC 20009-5721

Tél : 202-884-8000 ; Fax : 202-884-8454

hip@aed.org – www.hip.watsan.net

Août 2010

Illustrations par Arsène Andriantsiferana.

Table des matières

Remerciements	iii
Introduction	1
Qu'est-ce qu'une Ecole Amie de WASH ?	3
Environnement favorable aux Ecoles Amies de WASH	5
Pourquoi est-ce important d'avoir des Ecoles Amies de WASH ?	7
Quels sont les caractéristiques essentielles d'une Ecole Amie de WASH ?	9
Quel est le processus à suivre pour devenir Ami de WASH ?	15
En quoi consiste le processus d'évaluation des écoles ?	24
Rester Ami de WASH : qu'est-ce qui se passe après la fête ?	25
Annexes : Directives et outils pour chaque étape	26
Annexe A : Grandes lignes de la formation des enseignants, parents et représentants d'élèves à devenir des Champions WASH.....	26
Annexe B : Réunion de district Système intégral dans la salle	28
Annexe C : Cinq outils de conscientisation pour sensibiliser et mobiliser l'engagement envers l'action pour la création d'Ecoles Amies de WASH.....	29
OUTIL N°1 – Organiser le parcours de la honte.....	29
OUTIL N°2 – Cartographie (Carte de l'école).....	30
OUTIL N°4 – Diagramme de circulation des matières fécales	32
OUTIL N°5 – Exercice du verre d'eau	33
Annexe D : Section technique	34
Annexe E : Formulaire d'enquête WASH.....	42
Annexe F : Exemple d'engagement « Ami de WASH ».....	49
Annexe G : Tableau de planification des actions WASH	50
Annexe H: Exemples de leçons WASH à dispenser en classe	52
Annexe I: Créer un Club scolaire WASH	54
Ressources en ligne : sites web, publications et vidéos relatives à WASH en milieu scolaire	67

Remerciements

Le présent document a été élaboré à partir des expériences vécues à Madagascar et en Ethiopie, où le Projet d'Amélioration de l'Hygiène (Hygiene Improvement Project ou HIP) a pu mettre en œuvre des programmes à échelle. HIP tient spécialement à exprimer sa reconnaissance envers le Ministère chargé de l'Education Nationale, le Ministère chargé de la Santé, UNICEF, HIP/Madagascar et les responsables du monde scolaire tels les enseignants au niveau des régions, des districts et des circonscriptions scolaires, tous les membres du Comité national «Ecole Amie de WASH » à Madagascar à qui il doit l'élaboration du premier guide Ecole Amie de WASH.

HIP a eu la possibilité de piloter ce manuel de formation en Ethiopie, dans le cadre de son Programme de Changement de Comportement Total en Hygiène et en Assainissement Piloté par la Communauté dans la région d'Amhara, en collaboration avec le Programme d'Eau et d'Assainissement (WSP) de la Banque Mondiale et les Bureaux de la Santé et de l'Education d'Amhara. Le feedback livré par l'administration des régions, des zones et des districts, d'une part et les responsables WASH, les formateurs, les parents et les leaders de jeunes, d'autre part, a permis d'étoffer et d'améliorer le manuel de formation, ainsi que de l'adapter à un autre contexte africain, tout à fait différent de celui de Madagascar.

HIP remercie également ses partenaires, à savoir le Centre International de l'Eau et de l'Assainissement (IRC) et le Groupe Manoff, pour avoir bien voulu évaluer les versions préliminaires de ce manuel de base et du *Manuel de formation Ecoles Amies de WASH à l'intention des parents, des enseignants et des représentants d'élèves* qui l'accompagne.

Introduction

Le mouvement WASH (eau, assainissement et hygiène) en Milieu Scolaire est en train de prendre son essor, comme en témoignent l'intérêt croissant et le financement grandissant dont il bénéficie au niveau international et local, le développement de ressources scolaires et les plans de mise en œuvre destinés au milieu scolaire dans le monde entier, notamment l'« Appel à l'action pour l'eau, l'assainissement et l'hygiène (WASH) dans les écoles », lancé en avril 2010.¹ L'objectif est de créer et de maintenir des « Ecoles Amies de WASH » qui vont offrir un environnement sûr et sain, notamment des infrastructures d'hygiène et d'assainissement adéquates permettant aux enfants d'être en meilleure santé et plus attentifs. A en croire les estimations selon lesquelles moins de la moitié des écoles à travers le monde ont accès à l'eau potable et que la proportion de celles ayant accès à un assainissement adéquat est encore plus faible, la situation serait critique.

Le modèle Ecole Amie de WASH du Projet d'Amélioration de l'Hygiène (HIP) de l'USAID a été conçu à partir des expériences faites à Madagascar et en Ethiopie. HIP a œuvré dans ces pays en collaboration avec divers partenaires gouvernementaux et non gouvernementaux. Ce modèle est basé sur l'intégration de l'amélioration de l'hygiène au sein du secteur de l'éducation. La première édition de l'approche Ecole Amie de WASH à Madagascar était basée sur un modèle promu par l'UNICEF. HIP l'a améliorée en introduisant le concept des « Petites Actions Faisables et Importantes » ou PAFI et les méthodes alternatives. Ce concept repose sur la décomposition des trois pratiques clés WASH - lavage des mains avec du savon, consommation d'eau potable du point de puisage jusqu'à la consommation, utilisation de latrines améliorées- en étapes simples à la portée de tous. De part ces PAFIs et méthodes alternatives, pour éventuellement accéder au statut d'« Ecole Amie de WASH », les ménages, les écoles et les centres de santé sont invités à atteindre des objectifs relatifs à l'application des messages clés WASH. HIP a étroitement collaboré avec le Ministère chargé de l'Education, le Ministère chargé de la santé, UNICEF, WaterAid et d'autres partenaires à l'élaboration d'un manuel de référence pour la mise en place « d'Ecole Amie de WASH ». HIP a soutenu l'appui d'un programme national pour la mise en œuvre à Madagascar de l'approche « Ecole Amie de WASH ».

En Ethiopie, HIP a œuvré par l'intermédiaire du Ministère de la Santé et des Bureaux Régionaux de la Santé et de l'Education de la Région d'Amhara, en partenariat avec le Programme d'Eau et d'Assainissement (WSP) de la Banque Mondiale, pour induire un changement de comportement total en hygiène et en assainissement piloté par la communauté dans la Région d'Amhara. Dans le cadre de la stratégie « totale », les Ecoles Amies de WASH font partie intégrante de toute approche communautaire visant à améliorer l'hygiène et l'assainissement. Les deux éléments clés de l'approche plus générale, à savoir la promotion de comportements d'hygiène et d'assainissement améliorés à travers de petites actions faisables et la méthodologie et les outils de l'approche Assainissement Total Piloté par la Communauté (ATPC), ont été adaptés au contexte scolaire, tout comme l'approche ATPE (Assainissement Total Piloté par les Ecoles) développée au Népal.

¹ Un « Appel à l'Action pour WASH en Milieu Scolaire » a été lancé au cours de la Conférence Internationale de Dubaï sur l'Aide Humanitaire, le 5 avril 2010 par CARE, Dubaï Cares, l'UNICEF, l'Organisation Mondiale de la Santé (OMS), Save the Children et d'autres partenaires clés. http://www.unicef.org/wash/index_53232.html

L'engagement envers les Ecoles Amies de WASH a été prise au niveau des districts, puis les officiels de districts, les partenaires de développement, les parents et les éducateurs ont étendu l'approche à travers la région, faisant chacun leur part pour accéder au statut Ami de WASH. Des groupes d'enseignants, de parents et de représentants d'élèves ont été formés à l'aide du *Manuel de Formation Ecoles Amies de WASH à l'intention des parents, des enseignants et des représentants d'élèves* sur la problématique et la méthodologie et ont été guidés à élaborer des plans d'action coordonnés précisant les rôles du gouvernement, des parents, des étudiants et d'autres acteurs dans la mise en œuvre. Ils sont ensuite retournés dans leurs écoles et communautés respectives pour mettre en œuvre les 13 étapes nécessaires à la création d'une Ecole Amie de WASH. Les supports sur l'assainissement et l'hygiène communautaire total sont issus du *Woreda Resource Book for Total Hygiene and Sanitation* (Livre de ressources de Woreda pour une hygiène et un assainissement totaux)² publié par HIP pour la Région d'Amhara en Ethiopie. D'autres parties ont été adaptées du Manuel Ecoles Amies de WASH élaboré à Madagascar avec l'assistance de HIP.

Le présent *Manuel de base Ecoles Amies de WASH à l'intention des directeurs d'écoles, des enseignants, des élèves et des administrateurs* et le *Manuel de formation Ecoles Amies de WASH à l'intention des parents, des enseignants et des représentants d'élèves* qui l'accompagne, forment maintenant un paquet éprouvé conçu par HIP à partir de modèles nationaux spécifiques pour être adapté à l'usage d'écoles, de communautés, de gouvernements et d'organisations de tout contexte. Pour tout usage de ce genre, les deux guides sont à adapter et à affiner en fonction des différents contextes en vue d'optimiser leur utilité. Nous, à HIP, sommes particulièrement heureux de pouvoir offrir des outils pratiques pour la mise en œuvre d'un modèle qui met en relation deux approches qui se sont avérées à la base de véritables résultats pour l'amélioration de l'hygiène, à savoir les approches Ecoles Amies de WASH et Assainissement et Hygiène Total. Puissent ces deux manuels complémentaires être utiles à tous ceux œuvrant en faveur des enfants vivant dans des environnements à faibles ressources, qui comme tous les autres enfants du monde, ont droit à un environnement scolaire sûr, propre et accueillant.

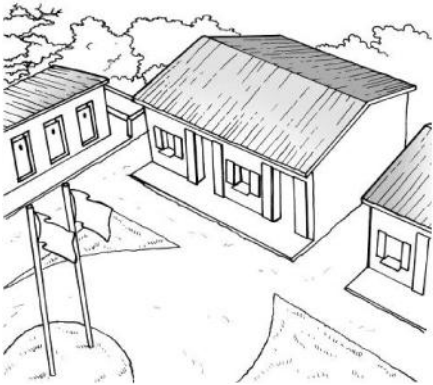
² Woreda Resource Book for Total Hygiene and Sanitation, Bureau Régional de la Santé d'Amhara, WSP, HIP, octobre 2008. <http://www.hip.watsan.net/page/2876>

Qu'est-ce qu'une Ecole Amie de WASH ?

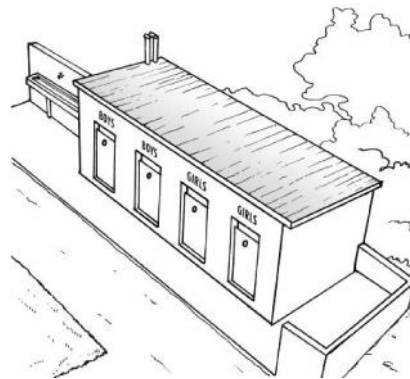
Une Ecole Amie de WASH est une école où l'ensemble de la communauté scolaire met à exécution les trois pratiques d'hygiène clés :

1. L'utilisation d'installations sanitaires ou latrines améliorées ;
2. Le lavage des mains avec du savon ou de la cendre aux moments critiques (après avoir utilisé les toilettes, avant de manger) ;
3. La consommation d'eau sûre ayant été traitée, stockée et récupérée correctement.

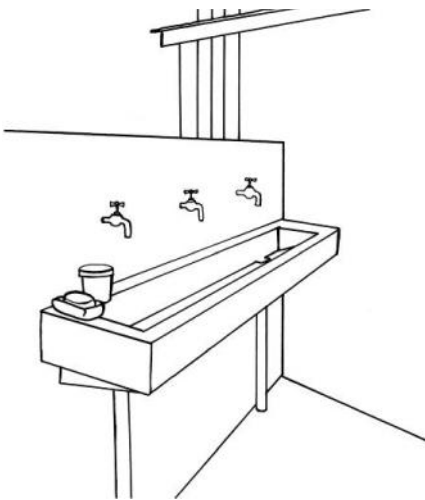
Une Ecole Amie de WASH est une école qui...



offre un environnement propre et sûr



a des toilettes ou des latrines en nombre suffisant et bien entretenues pour les garçons, les filles et les enseignants, avec de l'eau, du papier ou d'autres matériels de nettoyage anal



compte un endroit pour se laver les mains avec du savon/de la cendre et de l'eau courante après avoir utilisé les toilettes



dispose d'une quantité suffisante d'eau de boisson traitée et stockée de manière appropriée pour la communauté scolaire

Une Ecole Amie de WASH est une école où...

- Les enseignants dispensent des leçons sur les bonnes pratiques d'hygiène en classe ;



- Les élèves prennent part active au processus visant à rendre et à garder leur école Amie de WASH ;
- Les enseignants, les élèves, les parents et l'ensemble de la communauté œuvrent ensemble à la promotion d'une bonne hygiène, en veillant notamment à ce que les installations et les conditions nécessaires à une hygiène améliorée soient disponibles et réunies à l'école et à domicile ;
- Un plus grand nombre de filles continuent leur scolarité parce qu'elles disposent d'installations sanitaires séparées, préservant l'intimité et propres et n'ont pas à quitter l'école quand leurs règles commencent.

Environnement favorable aux Ecoles Amies de WASH

Le présent manuel Ecoles Amies de WASH et le manuel de formation qui l'accompagne forment un paquet éprouvé qui a été conçu par HIP à partir de modèles nationaux spécifiques, pour être accessible et utilisable à/par des écoles, des communautés, des gouvernements et des organisations de tous les contextes, plus particulièrement les contextes à faibles ressources tels que celui de Madagascar ou de l'Ethiopie, où ces manuels ont été élaborés et testés.

Si les écoles peuvent à titre individuel utiliser ce manuel pour devenir Amies de WASH, un des présupposés du manuel à sa rédaction est que tout effort Ecoles Amies de WASH s'inscrit dans le cadre d'une initiative WASH plus globale. A Madagascar et en Ethiopie, le mouvement WASH en Milieu Scolaire bénéficie de l'appui solide des gouvernements ainsi que d'environnements de politique et institutionnels favorables. Il est essentiel de développer un contexte national ou régional favorable au programme, avant que les écoles ne se lancent dans le processus Ecole Amie de WASH.

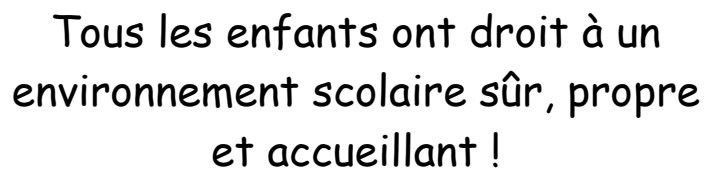
Une initiative Ecole Amie de WASH peut s'inscrire dans le cadre d'un programme gouvernemental national, régional ou local organisé par le secteur de la santé et/ou de l'éducation ; elle peut s'inscrire dans le cadre d'une initiative spéciale d'amélioration scolaire, d'une réforme scolaire nationale ou d'une réforme du programme éducatif ; elle peut constituer un volet d'un effort d'Assainissement Total Piloté par la Communauté (ATPC); ou bien, elle peut éventuellement être l'issue d'une sensibilisation et participation dynamique à la Journée Mondiale du Lavage des Mains. On présuppose que l'utilisateur de ce guide n'évolue pas dans un vide programmatique, mais œuvre plutôt dans le cadre d'une initiative établie appuyée par certaines parties prenantes essentielles et que certaines bases ont déjà été jetées pour la nouvelle initiative.

Si les éléments caractéristiques d'un environnement favorable aux Ecoles Amies de WASH varieront selon les contextes, ils pourront inclure :

- La direction et le ralliement par une organisation championne, telle que l'UNICEF ;
- Une coalition de groupes publics et non-gouvernementaux pour la coordination et la mise en œuvre du programme ;
- Des critères convenus sur les Ecoles Amies de WASH (le présent manuel peut servir de modèle) ;
- Un accord formel ou informel entre les ministères clés concernés, notamment le Ministère de l'Education, de la Santé, des Sports, de la Jeunesse, de l'Eau, etc. ;
- L'adhésion et la participation d'organisations confessionnelles qui assurent souvent l'éducation d'une grande partie de la jeunesse.

Certains ou l'ensemble des éléments suivants peuvent figurer parmi les éléments d'un programme Ecoles Amies de WASH :

- Une politique ou une approbation officielle du programme ;
- Un plan d'identification et de formation d'évaluateurs d'écoles « Amies de WASH » ;
- Un plan de formation des enseignants, des directeurs d'école, des parents et des représentants d'élèves (se référer au manuel de formation comme modèle) ;
- Une marque de « certification » convenue – un drapeau, une plaque, un symbole spécial ;
- Le « label » Ecole Amie de WASH pouvant figurer sur des drapeaux, plaques, T-shirts, le papier à lettres, les sites web ;
- Les ressources techniques et financières destinées à prendre en charge la réhabilitation des structures préexistantes ou éventuellement, la construction de latrines adaptées aux enfants avec des dispositifs de lavage des mains dans les écoles.



**Tous les enfants ont droit à un
environnement scolaire sûr, propre
et accueillant !**

Pourquoi est-ce important d'avoir des Ecoles Amies de WASH ?

Le fait que les enfants d'âge scolaire et les enseignants passent la journée entière à l'école pendant cinq, voire six jours de la semaine, font du milieu scolaire un environnement essentiel sur lequel concentrer les efforts WASH. La communauté scolaire est une communauté très peuplée comprenant de jeunes personnes vulnérables, et les enfants ont tous droit à un environnement scolaire sûr et propre.



Mais en quoi est-ce que WASH est si important ? Parce que la diarrhée et les vers intestinaux constituent un grave problème :

- Dans la plupart des cas, les diarrhées sont liées à l'eau sale et au manque d'assainissement et d'hygiène.
- Les enfants souffrant de diarrhée ou ayant des vers sont malades et affaiblis.
- Les élèves malades et affaiblis ratent des journées essentielles d'apprentissage.
- Les filles élèves, en particulier, s'absentent si l'école n'offre pas d'installations adéquates pour les règles.
- Quand ils sont malades, la capacité d'apprentissage des enfants se ralentit.

- Les enfants ayant des parasites ou des vers souffrent de malnutrition parce qu'ils partagent tous les nutriments qu'ils ingèrent avec les parasites qu'ils portent.
- La diarrhée coûte cher, en termes de journées de travail et d'études perdues, de consultations dans les centres de santé et de dépenses en carburant et en médicaments.

Plus important, la diarrhée peut être prévenue !

Il a été démontré que trois pratiques d'hygiène ou de WASH clés permettent de prévenir la diarrhée. Pratiquée seule :

1. L'élimination hygiénique des matières fécales réduirait l'incidence de la diarrhée de 32 pourcent.
2. La consommation d'eau sûre réduirait l'incidence de la diarrhée de 39 pourcent.
3. Le lavage des mains avec du savon aux moments critiques réduirait l'incidence de la diarrhée de 44 pourcent.³

Pratiqués ensemble, ces pratiques WASH engendreraient des impacts encore plus significatifs pour la réduction de l'incidence de la diarrhée chez les enfants et l'amélioration des vies.

Les installations sanitaires tiennent également un rôle très important dans l'hygiène menstruelle des filles. Le manque d'eau, d'hygiène et d'installations sanitaires appropriées peut ajouter à la détresse des filles, affectant leur performance scolaire, leur assiduité, voire leur inscription. En trouvant une solution à ce problème épineux, on donnera aux filles l'opportunité de rester à l'école et de s'y sentir en sécurité et à l'aise.

La moitié des écoles dans les pays en voie de développement n'ont pas accès à une eau sûre et 75 pourcent ne disposent pas d'installations sanitaires adéquates⁴. Or, 82 pourcent des enfants du monde vont à l'école primaire.⁵

³ Fewtrell L, Kaufmann R, Kay D, Enanoria W, Haller L, Colford J (2005). « Water, sanitation, and hygiene interventions to reduce diarrhoea in less developed countries : a systematic review and meta-analysis » (Des interventions dans le secteur de l'eau, de l'assainissement et de l'hygiène pour réduire l'incidence de la diarrhée dans les pays moins développés : revue systématique et méta-analyse). Lancet Infect. Dis. 5 :42-52

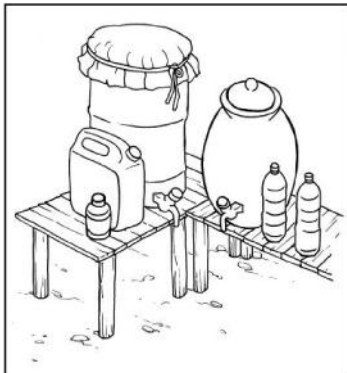
⁴ UNICEF « Raising Clean Hands : Joint Call to Action (Lever les mains propres : appel conjoint à l'action ») 2010.

⁵ UNESCO, Children Out of School : Measuring Exclusion from Primary Education (Enfants non scolarisés : mesurer l'exclusion de l'école primaire). 2006

Quels sont les caractéristiques essentielles d'une Ecole Amie de WASH ?

Dans les écoles Amies de WASH, on enseigne les trois comportements d'hygiène clés (utilisation d'installations sanitaires améliorées, lavage des mains avec du savon aux moments critiques, consommation d'eau sûre) aux élèves et aux enseignants et on les motive à y adhérer. Les éléments essentiels de cette approche sont :

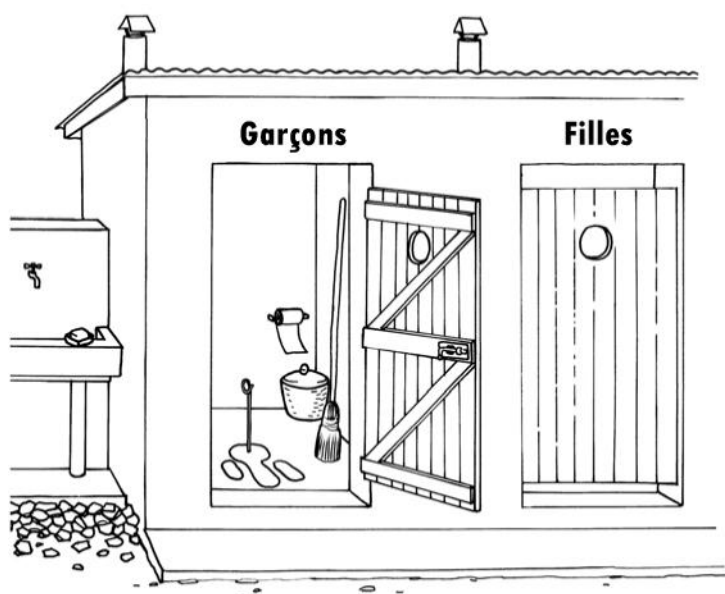
1. Avoir le matériel ou les infrastructures ou les technologies d'eau/ d'assainissement/ d'hygiène adéquats (on entend par cela les latrines, une source d'eau potable sûre ou les méthodes utilisées par l'école pour rendre l'eau potable et le savon), c'est-à-dire les fournitures et les produits ou « matériel ».
2. Enseigner de bonnes pratiques d'hygiène et de WASH dans et dehors des salles de classe.
3. Collaborer avec les parents, les familles et la communauté pour apporter les améliorations WASH.



Voyons chaque catégorie de plus près.

1. Matériel et infrastructures WASH

Latrines : Chaque école devrait disposer d'un nombre suffisant de latrines pour les filles, les garçons, les enseignantes et les enseignants et les autres membres du personnel. L'OMS recommande⁶ d'une part, une latrine pour 25 filles et une pour les enseignantes et d'autre part, une toilette plus un urinoir (ou 50cm d'urinoirs suspendus) par 50 garçons et une pour les enseignants. Les latrines devraient avoir des murs et une toiture, des dalles lavables, des portes et des rideaux pour l'intimité et d'aération pour évacuer les mauvaises odeurs. On devrait également y trouver du matériel de nettoyage anal (papier, feuilles, eau) et une poubelle où jeter le matériel qui a déjà servi. Un balai et d'autres articles de ménage appropriés devraient également s'y trouver. Au cas où une école n'aurait pas de latrines, on peut commencer par creuser des latrines à fosse temporaires et délimiter une zone d'urination que l'on clôturera, en attendant la construction de structures plus solides.



➤ *Voir l'Annexe D pour plus d'illustrations de latrines adaptées au milieu scolaire.*

⁶ OMS (2009). Water, Sanitation, and Hygiene Standards for Schools in Low Cost Settings (Normes relatives à l'eau, à l'assainissement et à l'hygiène en milieu scolaire dans des milieux à faibles ressources).
http://www.who.int/water_sanitation_health/publications/wsh_standards_school/en/index.html

Dispositifs/ stations/ installations de lavage des mains : Un lieu pour se laver les mains devrait être aménagé à proximité de chaque latrine. Une station de lavage des mains devrait au minimum comporter une cuvette, un moyen pour verser ou de faire couler l'eau sur les mains et du savon ou de la cendre. Il existe de nombreux modèles de stations de lavage des mains : lavabos avec robinet, seaux d'eau, cuvette avec gobelet pour verser l'eau, Tippy Taps fabriqués à l'aide de bouteilles en plastique ou de Calebasses, etc. Rappelez-vous que du savon et de la cendre doivent être disponibles en permanence. Il serait également souhaitable qu'un lieu de lavage des mains soit aménagé à proximité des salles de classe à l'intention des élèves.



➤ *Voir l'Annexe D pour l'illustration de différent(e)s stations et dispositifs de lavage des mains.*

Traitement et stockage de l'eau de boisson : Les écoles devraient avoir de l'eau de boisson sûre en quantité suffisante pour toute la communauté scolaire. L'OMS recommande 5 litres par élève par jour. L'eau sûre peut provenir du robinet ou s'il n'y a pas de robinet, elle peut être traitée par désinfection solaire, ébullition, filtrage ou eau de javel. L'eau de boisson devrait être conservée dans des bidons ou d'autres récipients propres (un par salle de classe) équipés d'un robinet pour prévenir la contamination de l'eau par les mains, la saleté ou les insectes. Chaque élève devrait avoir son propre gobelet ou sa propre petite bouteille pour y mettre son eau de boisson.

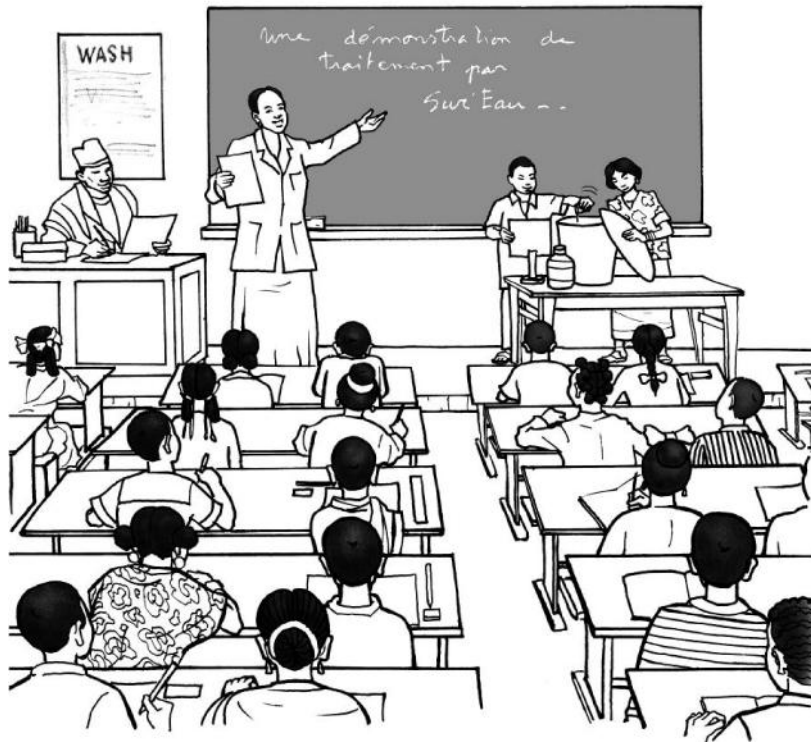


➤ *Voir l'Annexe D pour plus d'illustrations du traitement et du stockage de l'eau de boisson à l'école*

2. Enseigner de bonnes pratiques d'hygiène et de WASH dans le cadre et hors du cadre de la classe

Activités en classe : Les thèmes WASH sont transversaux. Les leçons WASH peuvent être uniquement axées sur WASH ou être intégrées au curriculum établi. Les mathématiques, les sciences, la lecture, les langues et les classes d'art offrent tous des opportunités d'intégration de WASH. On peut donner un bon cours de science sur la contamination et le traitement de l'eau de boisson. Un bon exercice de mathématiques consisterait à calculer la quantité de matières fécales déposée chaque jour, mois, ou an dans l'environnement de la communauté scolaire si les gens défèquent en plein air (cet exercice pourrait aussi leur ouvrir les yeux). L'important, c'est de joindre la théorie à la pratique aussi souvent que possible, parce que les élèves sont censés appliquer les trois pratiques d'hygiène clés, pas juste connaître en quoi elles consistent. Ceci implique qu'il faut s'atteler à la résolution des problèmes et ne s'arrêter qu'une fois l'objectif atteint. Les leçons WASH sont des « compétences de vie » qui se prêtent bien à de nombreuses méthodes d'enseignement et d'apprentissage actifs, participatifs et basés sur la réalité.

Ne vous attardez pas trop sur les aspects « maladie » de WASH. Insistez plutôt sur l'importance des leçons et des pratiques, en veillant à ce que cela soit aussi amusant. Les chansons et les ritournelles sont d'excellents moyens d'inculquer les trois pratiques clés !



➤ *Voir l'Annexe H pour des exemples de cours WASH*

Activités hors classe ou déclenchement scolaire: L'organisation des activités de conscientisation scolaire peut être assurée par les enseignants, infirmiers scolaires, agents de santé et autres agents communautaires. Ces activités de conscientisation scolaire en faveur d'un assainissement et d'une hygiène totaux seront particulièrement efficaces si un programme d'ATPC vient les compléter. Comment est-ce que le « déclenchement » marche ? Les élèves (et leurs parents) prennent part à une série d'activités pilotées par des enseignants, des agents de santé, des agents de développement communautaire ou des représentants d'élèves mêmes ayant reçu une formation spécifique. Ces activités visent à sensibiliser les élèves sur les pratiques actuelles de défécation à l'école, à identifier les sites de défécation dans l'enceinte de l'école ou à proximité de celle-ci et à éveiller un sentiment collectif de DEGOÛT. Ceci devrait mener à un déclenchement ou à une décision commune de réagir, face à cette situation dégoûtante et inacceptable. Les enseignants, les agents communautaires, les représentants d'élèves ou d'autres personnes guident la communauté scolaire à élaborer un plan pouvant être immédiatement mis en œuvre pour arrêter la défécation en plein air, puis à aider l'école à trouver des solutions à plus long terme, telles que construire des latrines adéquates, appropriées aux enfants et amies des filles, aménager des dispositifs de lavage des mains à proximité et veiller à ce que l'école trouve le moyen de faire appliquer ces pratiques sans porter de jugement ni prendre une forme punitive. Les activités de conscientisation prévoient la cartographie des sites de défécation, une « marche de la honte » et un calcul des matières fécales.

➤ *Voir l'Annexe C pour des exemples d'activités et la série des cinq outils de conscientisation*

3. Collaboration avec les parents, les familles et la communauté pour apporter les améliorations WASH

Activités école à communauté : La participation des parents aux activités WASH scolaires est une composante essentielle du programme. Les écoles ayant une Association Parents d'Elèves (APE) peuvent créer des sous-comités WASH pour contribuer à l'organisation de la construction des latrines, de la disponibilité de savon et de l'entretien des différentes installations WASH. Les membres de l'APE et bien entendu, les élèves peuvent enseigner l'importance de WASH à leur famille et à leurs voisins. Les écoliers sont des enseignants efficaces auprès de leurs cadets.

Dans le cadre d'activités scolaires WASH ou d'un club de santé, les élèves peuvent organiser des événements spéciaux qui attireront l'attention de la communauté sur WASH et promouvoir les trois pratiques d'hygiène clé dans les foyers. Ces activités (foires WASH, saynètes ou représentations musicales sur des thèmes WASH, etc.) peuvent être le point culminant des activités du club scolaire que les élèves ayant acquis de manière pratique des connaissances sur WASH vont mettre à profit pour présenter leurs découvertes ou apprentissages à la communauté, de manière significative et attrayante.



- *Voir l'Annexe I pour en savoir plus sur l'établissement d'un Club Scolaire WASH avec des exemples d'activités école à communauté*

Quel est le processus à suivre pour devenir Ami de WASH ?

Les étapes initiales du processus seront gérées et souvent menées par des champions des Ecoles Amies de WASH, à savoir des ONG, des groupes internationaux tels que l'UNICEF, des partenaires de développement et des ministères. Chaque programme aura ses propres caractéristiques et paramètres qu'il faudra régler préalablement au lancement.

L'ordre de certaines activités pourra varier en fonction des circonstances et des acteurs clés dirigeant le processus, mais le schéma reste le même : découverte, engagement, analyse systématique, planification, action et maintien des améliorations WASH.

PHASE 1 : LANCEMENT, CATALYSER, PLANIFIER

1. Enquête ou évaluation rapide des écoles de la zone

Les champions de l'effort Ecole Amie de WASH mènent une enquête sur les conditions prévalant dans les écoles de la zone où le programme sera lancé et où la réunion de catalyse des parties prenantes et/ou la formation des représentants scolaires locaux sera tenue. Cette étude devrait permettre de capter une image claire du statut actuel des écoles par rapport aux composantes Ecole Amie de WASH. L'enquête peut être menée à l'aide de l'exemple de Formulaire d'Enquête WASH fourni en Annexe E ou à travers une collecte d'informations rapide à l'aide des questions ci-après. On peut mobiliser les élèves les plus âgés pour mener les enquêtes. En général, les écoles sont loin de satisfaire aux normes, c'est pourquoi le fait de partager ces informations au cours des réunions et des formations des parties prenantes pourra ouvrir les yeux des gens et catalyser l'engagement et l'action. Les ONG championnes ou autres parties prenantes peuvent également utiliser les enquêtes pour effectuer le suivi des progrès vers le statut Ami de WASH dans le district. Les questions d'évaluation clés sont :

- Est-ce que l'école a des latrines ? Combien ? De quelle sorte ?
- Si non, où est-ce que les élèves et les enseignants font leurs besoins ?
- Dans quel état est-ce que les latrines se trouvent, s'il y en a ? Est-ce qu'on y trouve suffisamment de matériel de nettoyage anal ?
- Est-ce qu'il y a un endroit pour se laver les mains dans l'école ? Est-ce qu'on y trouve du savon ? De l'eau ?
- Est-ce que le nombre de lieux de lavage des mains est suffisant pour la population de l'école ?
- Où est-ce que les élèves et les enseignants s'approvisionnent en eau de boisson ?
- Est-ce que cette eau est sûre (traitée, provient du robinet, stockée de manière appropriée) ?

- Est-ce que la cour de l'école est propre ? Est-ce qu'on y trouve des animaux ? des déchets ?
- Est-ce que les enseignants dispensent des cours d'hygiène (lavage des mains, eau de boisson sûre, utilisation de latrines) ?
- Est-ce que des supports éducatifs sur WASH sont affichés dans l'école ?
- Combien d'élèves s'absentent de l'école tout(e)s les jours/semaines/mois ?
- Combien de filles ont quitté l'école au cours de l'année dernière ?
- Est-ce que l'école a une APE ou une autre forme d'association des parents ?
- Est-ce que l'école reçoit la visite d'un infirmier, d'un agent de santé ou d'un agent de vulgarisation ? Est-ce que ceux-ci dispensent des cours ? forment les enseignants ?
- Est-ce que des enseignants ont reçu une formation sur l'enseignement de WASH ou les activités WASH ?
- Est-ce que l'école a un club ? Quelle sorte de club ? Est-ce que le club peut prévoir des activités WASH ?



➤ *Voir l'Annexe E pour un exemple de Formulaire d'Enquête WASH des Ecoles*

2. Réunion des parties prenantes au niveau du district ou au niveau local pour se préparer à l'action (peut être tenue au niveau du district ou à un niveau inférieur, selon le contexte du programme)

Il serait bon de tenir une brève réunion (demi-journée) pour manifester l'engagement local pour les Ecoles Amies de WASH. Rassemblez les acteurs clés des différents secteurs pour étudier les défis à relever pour que les écoles de leur district deviennent Amies de WASH et obtenir leur engagement à relever ces défis. Un des objectifs de cette réunion facilitée est de faire valider les composantes des écoles amies de WASH puis d'évaluer la marche que les écoles locales devront suivre pour accéder au statut d'Amies de WASH et en discuter. C'est au cours de cette réunion que les personnes ou les cadres identifiés par les évaluateurs Ecoles Amies de WASH seront soit sélectionnés, soit présentés, si la sélection a déjà été faite.

Au besoin, les champions devraient tenir un atelier distinct pour les évaluateurs afin de les initier au programme et à l'outil qu'ils vont devoir utiliser (voir l'Annexe K pour la Grille d'Évaluation).

- *Voir l'Annexe B pour un exemple d'agenda de réunion des parties prenantes « Système intégral dans une salle »*

3. Formation WASH à l'intention des enseignants, des parents et des représentants d'élèves identifiés comme de potentiels champions scolaires de WASH (partie du processus de conscientisation et dans l'enseignement actif des pratiques améliorées basé sur les compétences)

Des formateurs qualifiés dispensent une formation de deux jours et demi à l'intention des enseignants, des directeurs d'école et de l'associations des parents d'élèves et des représentants d'élèves, à l'aide du Manuel de Formation Ecoles Amies de WASH qui accompagne le présent Manuel de Base Ecoles Amies de WASH. On peut constituer des groupes de 30 à 40 participants à partir de petits groupes de participants issus de différentes écoles. Il est important que la formation voie la participation de groupes diversifiés de parents, d'enseignants et de représentants d'élèves. Ensemble, les membres du groupe vont examiner le problème, prendre un engagement pour le changement et dresser un plan pour leurs écoles respectives, mettant en évidence le rôle du gouvernement, des parents, des enseignants, des élèves et des autres parties concernées dans le processus Ecole Amie de WASH. Le groupe ainsi formé procèdera alors à la conscientisation de la communauté scolaire et dirigera le processus de prise de conscience et d'action dans l'école. Les agents de vulgarisation sanitaire ou communautaire qui sont déjà impliqués dans l'ATPC ou éventuellement l'ATPE peuvent appuyer le processus.

- *Voir le Manuel de formation Ecoles Amies de WASH à l'intention des enseignants, des parents et des représentants d'élèves*

PHASE 2 : ACTION

4. Conscientisation de l'école – amener la communauté scolaire à une prise de conscience et à un engagement pour l'action

Les champions des Ecoles Amies de WASH (celles qui viennent de bénéficier d'une formation avec les directeurs de l'école) effectuent une évaluation de l'école à l'aide des outils de conscientisation figurant dans l'Annexe C. L'évaluation devrait porter sur les questions suivantes :

- Est-ce qu'il y a défécation en plein air dans les environs de l'école ? Où est-ce que les garçons le font ? Où est-ce que les filles le font ? Où est-ce que les enseignants défèquent ?
- Est-ce que l'école compte suffisamment de latrines ? Dans quel état est-ce que ces latrines se trouvent ? Est-ce qu'elles sont bien entretenues ? Est-ce que des matières fécales traînent hors du trou ? Est-ce que des signes indiquent que les latrines sont utilisées (par exemple, la zone autour du trou est humide) ?
- Est-ce que l'école offre des endroits où se laver les mains ? Est-ce qu'on y trouve un produit de lavage des mains tel que le savon ou de la cendre ?
- Est-ce qu'il y a suffisamment d'eau de boisson propre à l'école ?

- Est-ce que l'on trouve des ordures à proximité de l'enceinte de l'école ? Est-ce que l'école a un endroit où jeter les ordures ?



A travers ce processus de conscientisation scolaire, le directeur, les enseignants, les parents et les étudiants prennent l'engagement de mettre un terme à la défécation en plein air et de créer une Ecole Amie de WASH.

5. L'école prend un engagement formel

Après avoir pris note de l'initiative, les exigences et les résultats des exercices de conscientisation, le directeur de l'école signe un engagement, où il promet de mener à bien les actions nécessaires pour faire de son école une Ecole Amie de WASH.

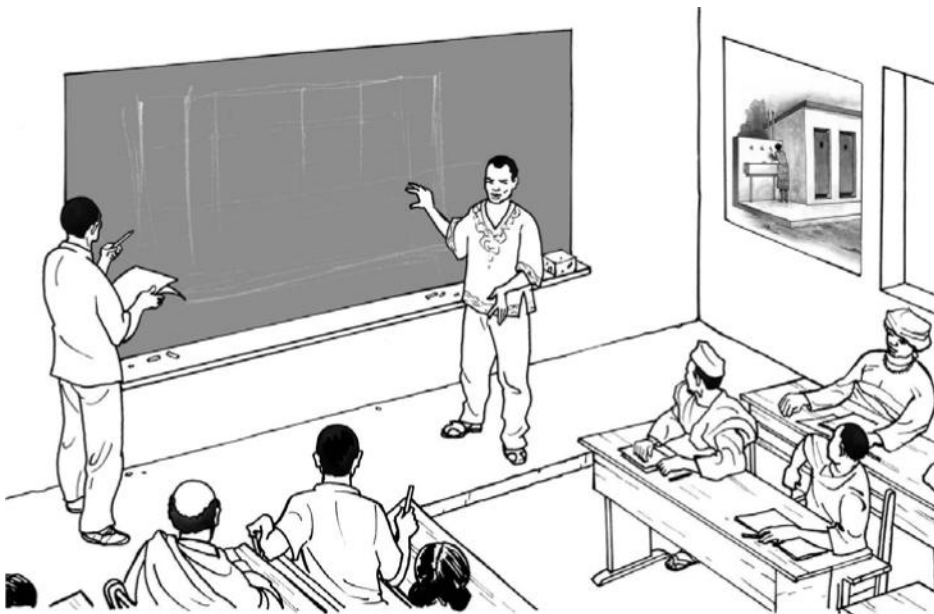
➤ *Voir l'Annexe F pour un exemple d'engagement*

6. « Où en sommes-nous en ce moment ? » Au besoin, l'école effectue une évaluation de base plus détaillée de leur statut Amie de WASH actuel

Cette étape n'est nécessaire que si les enquêtes effectuées au cours de la Phase 1 concernaient des écoles situées dans une zone différente. Sinon, les groupes ayant participé à la formation peuvent montrer les résultats des enquêtes de leurs écoles à leur propre communauté scolaire pour pouvoir planifier les actions nécessaires pour résoudre les problèmes critiques identifiés. Si l'école n'a pas d'enquête qui lui est propre, la tâche d'en mener une pourra être confiée aux enseignants, à l'agent de santé communautaire ou de développement local ou à un club de santé et pourra voir la participation d'élèves parmi les plus âgés. Les questions d'évaluation seront les mêmes que celles de la Phase 1, Etape 1. L'école peut se référer au Formulaire d'Enquête figurant dans l'Annexe D et l'adapter à ses besoins.

➤ *Voir l'Annexe E pour le Formulaire d'Enquête WASH des Ecoles*

7. Le directeur, les enseignants, les parents et les élèves examinent le plan d'action Ami de WASH dressé par les représentants de l'école au cours de la Phase 1 Formation au niveau du district



Le plan d'action peut porter sur les points suivants :

- Construire des latrines ou trouver des bailleurs/ promoteurs pour appuyer la construction de latrines ;
- Veiller à ce que de l'eau potable soit disponible en quantité suffisante et en qualité appropriée ;
- Veiller à avoir de l'eau en quantité suffisante pour le nettoyage et l'entretien des latrines et le lavage des mains, etc. ;
- Mettre en place des stations de lavage des mains ;
- Gérer l'élimination des ordures ;
- Travailler avec une APE ou établir un Comité WASH parent-enseignant ;
- Identifier et intégrer des supports éducatifs WASH ;
- Mettre sur pied et maintenir un Club Scolaire WASH actif ou intégrer un effort WASH à d'autres clubs.

Grille de vérification des normes minimales des installations d'assainissement et d'hygiène scolaires

- Latrines séparées pour les garçons et les filles
- Installations adaptées aux enfants
- Latrines pour les enseignants et les enseignantes
- 1 latrine pour 25 filles et 1 pour le personnel féminin
- 1 latrine + 1 urinoir pour 50 garçons et 1 pour le personnel masculin
- Stations de lavage des mains à côté des latrines

Les latrines devraient avoir :

- Des murs et une toiture
- De l'aération
- Des portes avec un verrou à l'intérieur et non à l'extérieur
- Des dalles lavables
- Du matériel de nettoyage anal (papier, feuilles, eau)
- Une poubelle pour le matériel qui a servi
- Un endroit pour se laver les mains après utilisation
- Du matériel de nettoyage tel qu'un balai, une brosse de ménage, etc.

Les stations de lavage des mains devraient avoir (au moins):

- Une cuvette
- Une source d'eau courante pour se rincer les mains (robinet, pichet)
- Du savon, de la cendre, du sable propre ou de la boue
- Un puits perdu pour éviter les eaux stagnantes

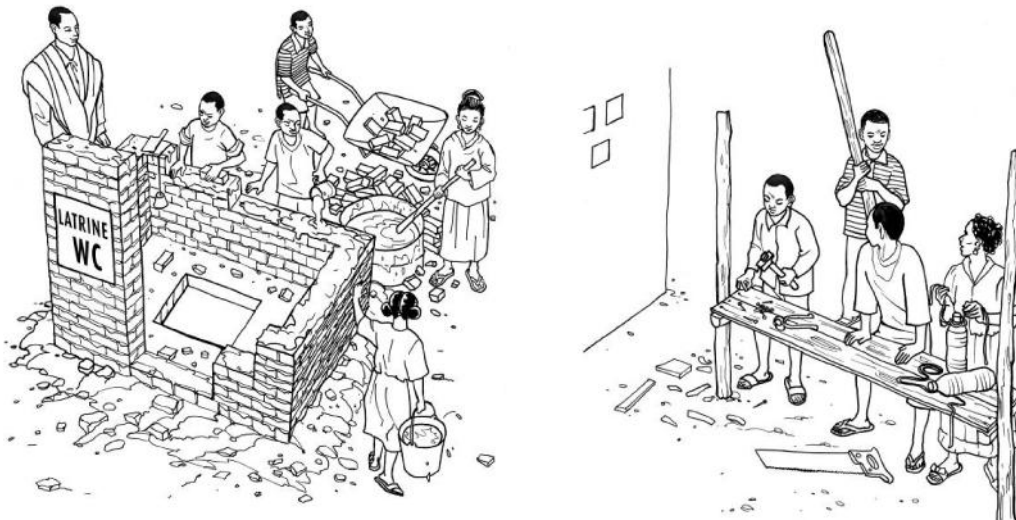
Voir : Normes relatives à l'eau, à l'assainissement et à l'hygiène en milieu scolaire dans des milieux à faibles ressources (OMS, UNICEF 2009)

Le plan d'action spécifiera également des actions bien définies, des dates limites pour les tâches intermédiaires, une échéance finale pour l'achèvement, les coûts et les ressources nécessaires et une personne ou une entité responsable.

➤ Voir l'Annexe G pour le Tableau de Planification d'Actions WASH

8. Améliorer les installations d'eau, d'assainissement et de lavage des mains

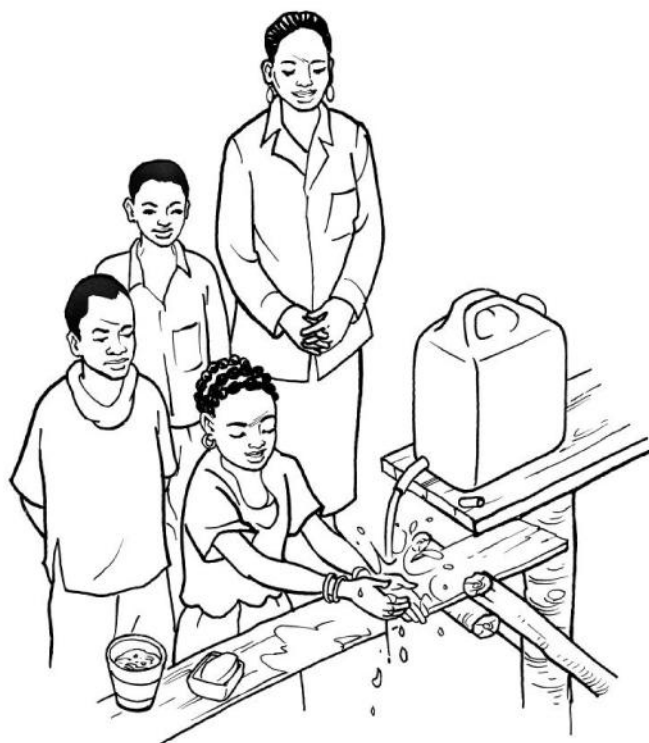
Des améliorations peuvent être apportées aux latrines et aux sources d'eau existantes dans l'immédiat. Ces améliorations n'exigent souvent que de la créativité, de l'énergie et des matériaux déjà disponibles au niveau local. C'est le cas, par exemple, de stands pour Tippy Taps multiples, de l'amélioration des latrines à l'aide d'une toiture, de portes, de tuyaux d'aération et de l'amélioration des systèmes de collecte d'eau de pluie par l'installation de gouttières et de tuyaux le long de la toiture en fer-blanc. Les élèves peuvent ramasser les feuilles de papier traînant par terre et les utiliser pour le nettoyage anal.



De même, les clubs scolaires ou les Comités WASH peuvent aménager plusieurs Tippy Taps à des endroits appropriés de l'enceinte de l'école pour servir de stations de lavage des mains. A plus long terme, on pourra s'atteler à la construction de nouvelles latrines et à l'aménagement de sources d'eau sûre et certains des coûts associés à ces activités pourront être pris en charge par le gouvernement local et/ou partagés avec le Comité WASH communautaire et les ONG partenaires.

9. Les enseignants intègrent régulièrement WASH à leurs cours (au moins une fois par semaine)

Les leçons sur WASH peuvent être dispensées sous la forme d'un cours à part entière spécifiquement consacrées aux thèmes WASH ou bien être intégrées aux matières prévues par le programme scolaire pour la classe. La mise en pratique directe d'une hygiène améliorée reste le meilleur moyen d'enseigner les thèmes WASH. Les enfants apprendront à aimer, à apprendre et à retenir les leçons si les leçons sont animées, participatives et amusantes. L'école pourra éventuellement mettre à profit des opportunités de formation des enseignants sur WASH.



➤ *Voir l'Annexe H pour des exemples de cours sur WASH*

10. Association Parents d'Elèves ou formation d'un comité scolaire WASH

Un volet WASH sera ajouté à l'APE ou bien, une entité distincte regroupant parents, enseignants et élèves sera formée pour superviser les améliorations WASH. Le comité WASH pourra mobiliser des contributions en nature et en main-d'œuvre à la construction et contribuer à l'entretien et à la gestion des installations en percevant des redevances et en entretenant une caisse pour les réparations ou les pièces de rechange.

➤ *Voir l'Annexe H pour des directives sur la constitution d'un Comité scolaire WASH*

11. Les élèves créent un club WASH ou incorporent WASH aux clubs de santé/ des filles/ etc. existants

L'objectif d'un Club WASH est d'engager la participation active des enfants au processus Ami de WASH par le biais d'activités amusantes qui peuvent s'étendre jusqu'à la communauté. Ce club, dirigé par des enseignants ou des élèves parmi les plus âgés, entreprendra des activités périscolaires et la mobilisation des élèves et des parents/voisins. Les enfants non-scolarisés pourront aussi adhérer au club. Le club peut également organiser des événements spéciaux sur les thèmes WASH à l'intention de la communauté (foires, événements sportifs, saynète, musique, etc.).



- *Voir l'Annexe I pour des directives sur la création d'un Club WASH et des exemples d'activités de club*

12. L'école utilise des affiches ou d'autres supports éducatifs

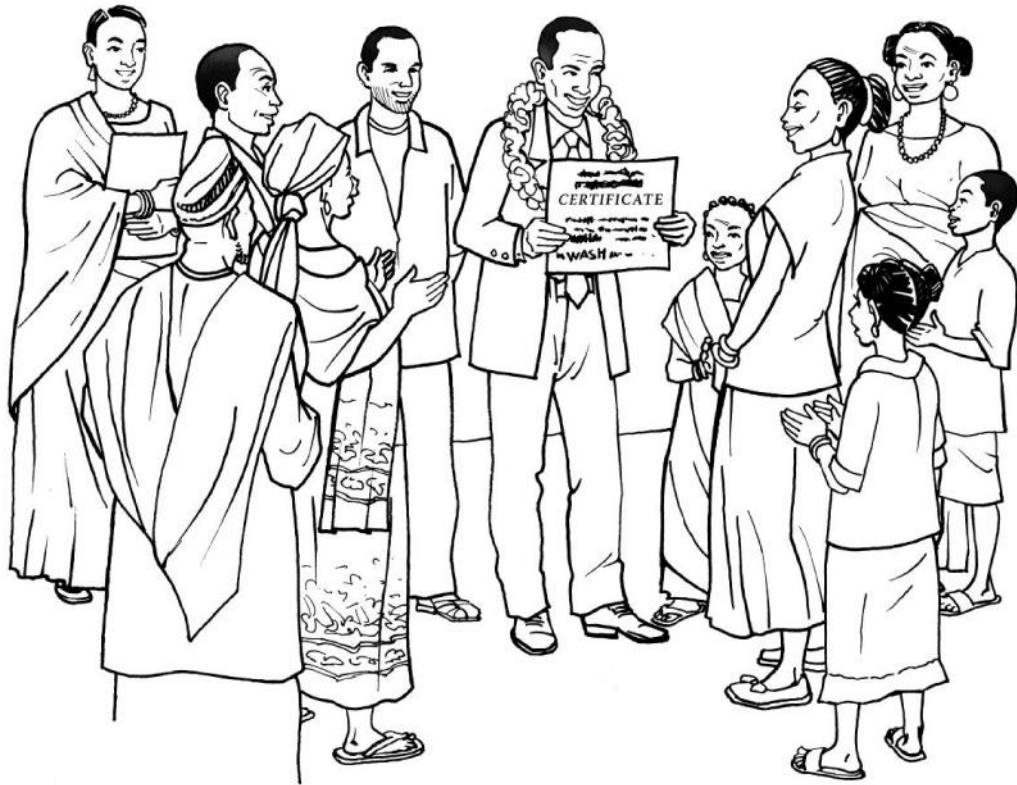
Le Club WASH scolaire ou une classe peut inclure la recherche ou l'élaboration d'affiches ou d'autres supports promotionnels sur les thèmes WASH parmi leurs activités. Les élèves peuvent organiser des concours d'affiche WASH. L'UNICEF, WaterAid et des organisations similaires ont souvent des supports WASH à l'intention des écoles.

- *Voir l'Annexe L pour un exemple d'Affiche sur les thèmes WASH*

13. La direction de l'école invite une équipe d'évaluation WASH à visiter l'école et à évaluer les progrès effectués par rapport au statut Ami de WASH

- *Voir l'Annexe K pour la Grille d'Evaluation Ami de WASH*

14. Fêter la certification Amie de WASH



En quoi consiste le processus d'évaluation des écoles ?

Une équipe d'évaluateurs qualifiés composée d'experts WASH locaux ou régionaux ou de personnel d'ONG et de représentants locaux des Ministères de l'Education et de la Santé visiteront l'école et examineront les nouvelles installations ou les installations améliorées, intervieweront les enseignants, les étudiants et les parents et prendront le temps d'observer les pratiques effectives, pour évaluer à l'aide de la Grille d'Evaluation WASH si l'école satisfait aux critères d'Ecole Amie de WASH.

Si l'école satisfait à ces critères, il faudra organiser une cérémonie de certification et une fête. L'école pourrait recevoir un petit drapeau qu'elle pourra faire flotter à l'entrée, rendant tout le monde fier d'appartenir à cette communauté. Les écoles pourraient aussi recevoir une plaque ou un panneau à placer à l'entrée de l'école, proclamant au monde entier que cette école est...

AMIE DE WASH !

➤ *Voir l'Annexe K pour un exemple de Grille d'Evaluation*



Rester Ami de WASH : qu'est-ce qui se passe après la fête ?

Un gros défi reste à relever après la certification, à savoir celui de rester Ami de WASH. Les bonnes pratiques WASH étant des compétences de vie, il est important qu'elles deviennent une partie intégrante de la vie quotidienne à l'école. Le suivi du statut d'une école après la certification peut être assuré de diverses manières :

- L'équipe d'évaluation externe peut revenir plusieurs fois au cours de l'année scolaire pour effectuer une évaluation de suivi.
- L'école peut développer son propre système de suivi et sa mise en œuvre pourra être confiée aux élèves les plus âgés. On pourra faciliter le processus de suivi à l'aide de grilles de vérification simples portant sur les points essentiels à évaluer et à observer.

Le suivi du statut Ami de WASH peut être assuré par le Club WASH de l'école et/ou l'APE, qui pourront s'entraider à effectuer le contrôle sur site de l'entretien des infrastructures et du maintien des bonnes pratiques d'hygiène.

Le directeur d'école peut demander au groupe chargé du suivi des conditions WASH de soumettre un rapport mensuel à la communauté scolaire, avant le lever du drapeau Ami de WASH (s'il y en a un), par exemple.

Annexes : Directives et outils pour chaque étape

Annexe A : Grandes lignes de la formation des enseignants, parents et représentants d'élèves à devenir des Champions WASH

Le Manuel de Formation Ecoles Amies de WASH est un document à part qui accompagne le présent document.

TABLE DES MATIERES

Remerciements

Introduction

Environnement favorable aux Ecoles Amies de WASH

Utilisation du guide

Objectifs et calendrier

Séance 1 : Introduction à la formation

- 1.a Qui est-ce que nous sommes ?
- 1.b Pourquoi est-ce que nous sommes ici ?
- 1.c Qu'est-ce que nous allons faire ?

Séance 2: Etablir la situation de notre école en matière d'hygiène, d'eau et d'assainissement

- 2.a Pourquoi est-il important de boire de l'eau de boisson propre, d'utiliser des latrines et de se laver les mains ?
- 2.b Conscientisation scolaire : parcours d'observation, de réaction et de cartographie
- 2.c Calcul des d'excréments/ matières fécales

Séance 3 : Comprendre le problème de WASH – Quel en est le degré de gravité ?

- 3.a Résultats des enquêtes WASH
- 3.b Conséquences liées à la contamination fécale, à des infrastructures WASH inadéquates et à de mauvaises pratiques d'hygiène
- 3.d Synthèse du problème

Séance 4 : Qu'est-ce qu'on peut faire face au problème WASH ?

- 4.a Les voies de contamination fécale « PMDCLN » et les barrières à cela

Séance 5 : Trois pratiques clés WASH – Lavage des mains avec du savon

- 5.a Aperçu des trois pratiques clé et des techniques simples (Tippy tap, SODIS)
- 5.b Importance du lavage des mains

5.c Comment se laver les mains correctement (Démonstration)

5.d Comment fabriquer un dispositif de lavage des mains qui permet d'économiser l'eau

Séance 6: Les trois pratiques clés WASH - Veiller à la sûreté de l'eau de boisson de la source à la consommation

6.a La chaîne de sécurité de l'eau

6.b Avantages et inconvénients des diverses méthodes de traitement de l'eau

6.c Démonstration : la méthode SODIS pour purifier l'eau

6.d SODIS dans un exercice de calcul en classe

Séance 7: Les trois pratiques clés WASH –Utilisation de latrines hygiéniques: modèles pour écoles

Séance 8: Comment rendre notre école « amie de WASH »

8.a Introduction aux éléments d'une école « Amie de WASH »

8.b Planning pour rendre notre école amie de WASH »

Séance 9: Synthèse, engagement et étapes suivantes

Séance 10: Séance de formation supplémentaire réservée aux enseignants

10.a Intégrer les thèmes WASH aux cours

10.b Clubs scolaires WASH

10.c Plan d'action

10.d Conclusion

Annexe B : Réunion de district Système intégral dans la salle (exemple d’Ethiopie)

Unis pour des Ecoles Amies de WASH

Bureaux de l’Education et de la Santé

Equipe WASH de District

Réunion Administrative de District

Dimanche 21 juin 2009

(Fixée selon la disponibilité du district en vue d’une participation maximale)

Les participants sont: les responsables de district (notamment l’administrateur ou son adjoint) ; l’équipe WASH de district, si elle existe ou des représentants de la santé, de l’éducation, de la jeunesse & des sports et de l’eau au minimum ; tous les partenaires de développement (ONG, UNICEF, agences collaboratrices de l’USAID, etc.) ; chefs religieux de toutes les religions recensées à travers le district ; parents et leaders des jeunes, industrie locale ; autres parties prenantes ; représentants du superviseur des agents de vulgarisation sanitaire, de l’agriculture et d’autres activités de stratégie avancée.

Ordre du jour

8h30-9h	Inscription Présentation du programme et brève présentation des participants
9h-9h10	Souhaits de bienvenue et ouverture officielle
9h10-9h20	Ecoles Amies de WASH dans un contexte de...
9h30-10h	Qu’est-ce qu’on entend par Ecole Amie de WASH ?
11h15-11h45	Quelle est le processus à suivre pour devenir une Ecole Amie de WASH ?
11h45-12h30	Discussion du processus / des étapes
12h30-12h45	Elaborer des programmes d’action communs : comment pouvons-nous travailler ensemble pour créer des Ecoles Amies de WASH à Amhara ?
12h45-1h	Engagement à créer des écoles amies de WASH « La voie à suivre » et engagement

Ressources utiles :

Qu’est-ce qu’une école amie de WASH ?

Manuel de Base pour créer des Ecoles Amies de WASH à Amhara, ébauche

Livre de ressource du district

Manuel de conception et de construction pour WASH dans les écoles primaires du Gouvernement de l’Ethiopie/UNICEF

Annexe C : Cinq outils de conscientisation pour sensibiliser et mobiliser envers l'action pour la création d'Ecoles Amies de WASH

OUTIL N°1 – Organiser le parcours de la honte

- Choisissez une journée appropriée où vous pourrez obtenir la participation de la communauté scolaire (enseignants, membres de l'association des parents, élèves, chefs communautaires). Rendez-vous au point de rencontre convenu à l'avance et choisissez un endroit convenable pour faire asseoir les gens.
- Une fois que tout le monde est sur place, expliquez-leur ce que vous allez faire : Vous allez parcourir ensemble l'école et ses environs pour observer les pratiques des élèves, des enseignants et des ménages en matière de défécation et d'autres questions d'hygiène, y réfléchir et en discuter.
- Après avoir convenu avec eux des objectifs du parcours de la honte, demandez-leur de vous guider à travers l'école et ses environs. Attirez l'attention sur :
 - Matières fécales traînant par terre, sèches ou fraîches,
 - Mouches, en particulier sur les enfants,
 - Eaux stagnantes,
 - Animaux errants;
- Arrêtez-vous aux endroits qui sentent mauvais et sont pleins de mouches. Laissez les gens se rendre compte du problème, le voir, le sentir. Interrogez-les sur ce qu'ils ressentent.
- Pendant que vous parcourez la cour de l'école et ses environs, attirez l'attention sur les sites de défécation en plein air, les sources d'eau, les ordures et les crottes dans la cour de l'école, les selles couverts de mouches et les autres pratiques non hygiéniques, observez-les et posez des questions là-dessus.
- A chaque fois que vous tombez sur une de ces pratiques regrettables, ne soyez pas poli. Faites-les remarquer ! Et à voix haute ! Demandez : pourquoi est-ce que vous faites ceci ? A qui sont ces selles ? Où est-ce que la latrine se trouve ? Profitez de l'occasion pour parler d'assainissement et d'hygiène.
- Chacune de vos questions devrait éveiller chez les gens un sentiment d'embarras et de dégoût envers leur communauté scolaire et au niveau des sites de défécation en plein air, les personnes utilisant ces endroits seront envahies par un sentiment de honte encore plus accablant. Le fait de voir ce tableau sordide et ces odeurs immondes sous une nouvelle perspective, en compagnie d'un visiteur de la communauté scolaire sera un facteur clé pour la mobilisation envers le changement.

Parcours de la honte

Ce parcours à travers les environs de l'école est l'outil le plus important à la création d'une Ecole Amie de WASH. Le « parcours de la honte », ainsi que son nom l'indique, est un parcours à travers l'enceinte de l'école et de ses environs immédiats, MENE PAR DES FACILITATEURS QUALIFIES et DES MEMBRES DE LA COMMUNAUTE SCOLAIRE. Elle vise à susciter des questions et des réponses à partir de l'observation, à mesure que les conditions sanitaires de l'école deviennent évidentes. Le but est d'éveiller un sentiment de dégoût parmi le groupe, ce qui éveillera en eux le désir de changer les conditions et les pratiques répugnantes. Les expériences faites avec cette « conscientisation par l'embarras et le dégoût » ont prouvé son efficacité même si elle n'est souvent pas considérée comme polie ni sensible. Faites-le quand même ! C'est ce qui attire l'attention des gens et produit des résultats !

OUTIL N°2 – Cartographie (Carte de l'école)

But de la carte de l'école

Les cartes et les diagrammes forment une part essentielle de toute activité de planification. Les cartes jouent un rôle particulièrement important en ce qui concerne les activités participatives de planification, de mise en œuvre et de suivi. Dessiner une carte permet de se découvrir et de développer son estime de soi. Les cartes dressées par les membres de la communauté scolaire signalent les domaines problématiques et permettent d'identifier les points appelant à des améliorations. Par la suite, elles peuvent aider à mesurer l'avancement des actions planifiées. Les cartes d'école présenteront l'agencement des bâtiments scolaires, les zones y affaiblantes et les maisons environnantes, l'emplacement de toute infrastructure, point d'eau, sites de défécation en plein air et autres points, qui pourraient affecter la santé et le bien-être des écoliers. Elle peut aussi indiquer les domiciles des élèves et des enseignants.

Organiser l'exercice de cartographie

La cartographie fait suite au parcours de la honte.

Après avoir parcouru les environs de l'école lors du parcours de la honte, installez-vous en plein air, dans un endroit ombragé de préférence et facilitez l'exercice de cartographie de l'école et de ses environs.

Demandez au groupe de vous aider à pleinement saisir la situation en dressant la carte de l'école et de ses environs immédiats. Vous pouvez fabriquer la carte à partir de matières naturelles tels que de la corde, du sable, des épis de maïs, des feuilles, de la cendre, des cailloux, etc. Vous pouvez aussi la dessiner sur une grande feuille de papier à l'aide de différents markers de couleur et l'afficher à un endroit où tout le monde peut la voir.

- Guidez le groupe sur la manière d'indiquer les limites de terrain, les points d'eau, les sentiers, les sites de défécation, etc. ;
- Aidez-les à indiquer leurs domiciles s'ils se trouvent à proximité ;
- Demandez-leur d'identifier les maisons avoisinantes (ou leurs propres maisons) selon qu'elles sont équipées de latrines ou non ;
- Demandez à quels endroits est-ce que les enseignants, les écoliers et les autres personnes de la communauté avoisinante défèquent et marquez ces endroits sur la carte.

OUTIL N°3 – Calcul des matières fécales

But du calcul des matières fécales : Visualiser la montagne de matières fécales produites à l'école

Le calcul de la quantité de matières fécales produites vous permet d'illustrer l'ampleur du problème d'assainissement. Cet exercice est un moyen très puissant d'éveiller un sentiment de dégoût et de crainte parmi les membres de la communauté scolaire et devrait par conséquent être mené avec prudence et circonspection : ne brusquez pas les choses. Profitez de chaque instant pour créer un sentiment d'embarras, de dégoût et de crainte par rapport aux éventuelles maladies, en recourant parfois à l'exagération, et parallèlement à cela, éveillez aussi le sentiment qu'il y a de l'espoir pour l'avenir, que le changement est possible, que les choses peuvent être autrement.

Quand vous leur demanderez quelle quantité de selles une personne évacue en une fois et combien de fois par jours, ils trouveront cela amusant au début. Mais à mesure que vous développerez le raisonnement, l'amusement laissera la place au choc et au dégoût.

A l'aide de ce tableau, calculez la quantité de matières fécales déposées dans la communauté scolaire, y compris dans les zones environnantes ne disposant pas de latrines.

Tableau de calcul des matières fécales

En groupes, prenez 10 minutes pour calculer la quantité de matières fécales produites dans une école.

Il est préférable que les membres de l'école calculent eux-mêmes la quantité de matières fécales. Faites appel à des volontaires capables de faire de simples multiplications et additions. Donnez-leur un stylo et du papier et guidez-les dans leurs calculs. Ce sont ces volontaires qui vont annoncer la quantité produite par jour, semaine, mois et année aux membres de la communauté scolaire. Votre rôle consistera à vous écrire et à amplifier ce qu'ils disent.

A. Combien de fois par jour est-ce que VOUS déféquez ? _____

B. Volume de matières fécales par évacuation (par selle) 100g

C. Volume de matières fécales par jour (A x B) _____

D. Nombre de personnes dans l'école _____

E. Volume de matières fécales par école par jour (C x D) _____

F. Volume de matières fécales par école par mois (E x 30) _____

**QUANTITE TOTALE DE MATIERES FECALES
PRODUITES PAR MOIS PAR ECOLE (F)** _____

Une fois le volume connu, demandez aux participants de le convertir en :

- ✓ Chargements de camion _____
- ✓ Chargements de charrette _____
- ✓ Seaux (si vous en connaissez le volume) _____

La question la plus importante après ceci est

Où est-ce que tout cela finit ??

OUTIL N°4 – Diagramme de l'écoulement des matières fécales

L'émotion causée par tous ces exercices va s'intensifier à mesure que vous parlerez de ce que la montagne de matières fécales déversée dans l'école devient. Le groupe va probablement mentionner que ces matières fécales vont :

- Se décomposer,
- Être mangées par des animaux, poules, cochons, ânes, chiens,
- Être emportées par la pluie,
- Être emportées par le vent une fois séchées,
- Être écrasées par les gens et les animaux et transportées à la maison,
- Être mangées par les mouches, etc.

A chaque possibilité mentionnée, demandez aux membres du groupe si les matières fécales peuvent, au final, les affecter d'une manière où d'une autre. Par exemple, si les matières fécales sont emportées par le vent une fois sèches, comment est-ce qu'elles pourraient finir par les affecter ? Les matières fécales vont :

- Pénétrer dans leur corps par la bouche et les narines quand ils respirent,
- Couvrir leurs habits,
- Se déposer sur les aliments et l'eau non couverts, etc.

Posez cette question pour chaque possibilité (les mouches, les animaux, l'eau de pluie, etc.) pour les amener à la conclusion qu'ils ont ingéré des matières fécales qui ont été déposées en plein air. Vous pouvez dessiner un diagramme avec des flèches allant du tas de matières fécales aux êtres humains à travers toutes les voies mentionnées.



OUTIL N°5 – Exercice du verre d'eau

Cet exercice est le point culminant de tout le processus de conscientisation allant du parcours de la honte au diagramme de circulation des matières fécales, en passant par la cartographie de l'école et le calcul des matières fécales. Le diagramme de circulation des matières fécales a dû conscientiser les membres de la communauté sur le fait qu'il leur est peut-être arrivé d'ingérer des matières fécales déposées par le vent dans leur eau, leurs aliments, leur bouche, ou leur nez. Cet exercice vise à leur démontrer l'invisibilité des matières fécales déposées dans l'eau. Pour cet exercice, suivez les étapes suivantes :

- Demandez un verre d'eau (de préférence l'eau qu'ils utilisent actuellement, qu'elle soit protégée ou non).
- Demandez à quelqu'un de se porter volontaire pour boire l'eau. Quelqu'un se portera volontaire pour boire l'eau sans hésitation.
- Tirez un cheveu de votre tête (ou prenez un brin d'herbe ou une brindille) et montrez-le au groupe.
- Mettez le cheveu ou la brindille en contact avec des matières fécales puis trempez-la dans le verre d'eau. Demandez à nouveau au volontaire de boire (en général, ils refusent de le faire).
- Demandez-lui pourquoi il a refusé de boire.
- Discutez du fait qu'il peut y avoir du caca dans l'eau, dans les aliments, bref, n'importe où, mais qu'il est impossible de le voir. Est-ce qu'il y en a vraiment dans le verre ? Bien sûr, sinon vous auriez accepté de boire l'eau après que j'y aie trempé le cheveu/la brindille !

Annexe D : Section technique

Il existe de nombreux modèles de latrines et de stations de lavage des mains, ainsi que de nombreuses options de traitement et de stockage de l'eau qui sont adaptées aux salles de classe et au milieu scolaire. Vous trouverez dans ce manuel quelques directives et principes ainsi que quelques exemples et options d'infrastructures et de matériels destinés aux écoles amies de WASH. Pour un catalogue complet des options de matériel WASH, veuillez consulter le Chapitre 11 (Infrastructures d'eau, d'assainissement et d'hygiène) du document *Renforcer l'eau, l'assainissement et l'hygiène en milieu scolaire* publié par l'IRC et disponible à l'adresse <http://www.irc.nl/page/52816> ou auprès de votre bureau local d'UNICEF.

Principes directeurs pour des infrastructures WASH scolaires :

- Les installations devraient être adaptées aux enfants
 - Taille appropriée et adaptée à l'âge
 - Faciles à utiliser
 - Faciles à nettoyer
 - En nombre suffisant pour la population de l'école (pas d'attente)
 - Être sûres, ne pas être effrayantes, ne pas sentir mauvais
 - Etanches
 - Faciliter l'adoption de bonnes habitudes d'hygiène telles que le nettoyage anal, le lavage des mains
- Les installations devraient tenir compte des questions de genre
 - Installations séparées pour les garçons et les filles, les enseignants et les enseignantes
 - Adaptées aux filles ET aux garçons (urinoirs adaptés au garçons/filles, par exemple)
 - Pour les élèves plus âgés, les besoins en hygiène menstruelle des filles doivent être pris en compte
 - Présence d'eau dans la latrine pour lavage
 - Un endroit discret pour jeter/brûler les chiffons menstruels
 - Sûres : doivent se verrouiller de l'intérieur et ne doivent pas être éloignées du centre de l'école
- Les installations devraient être respectueuses de l'environnement
 - De par son emplacement, la latrine ne doit pas contaminer la source d'eau : elle doit être située à une distance sûre, c'est-à-dire à un minimum de 15 mètres de la source d'eau
 - Les eaux usées sont évacuées ou recyclées
 - Collecte et élimination sûres des déchets solides (ordures) avec réutilisation ou recyclage lorsque cela est possible
- Les installations devraient convenir aux parents et correspondre au budget de l'école
 - Choisir des modèles de latrines/ stations de lavage des mains à faible coût et abordables
 - Les parents doivent être considérés comme des parties prenantes essentielles et être impliqués dans les décisions relatives au financement, aux modèles d'installation et à l'utilisation et à l'entretien
- Les installations devraient être faciles à utiliser et à entretenir
 - Il faut mettre en place un bon plan d'opération et d'entretien (réparations mineures, réapprovisionnement de certains articles)
 - Autant que possible, impliquer les élèves dans l'opération et l'entretien
 - Des plans de financement de l'opération et de l'entretien sont à mettre en place avant le début de toute construction et de tout achat
 - Il faut clairement établir qui paiera quoi

**Grille de vérification des normes minimales
des installations d'assainissement et d'hygiène de l'école**

- Latrines séparées pour les garçons et les filles
- Installations adaptées aux enfants
- Latrines pour les enseignantes et les enseignants
- 1 latrine pour 25 filles et 1 pour le personnel féminin
- 1 latrine + 1 urinoir pour 50 garçons et 1 pour le personnel masculin
- Stations de lavage des mains à côté des latrines

Les latrines devraient avoir :

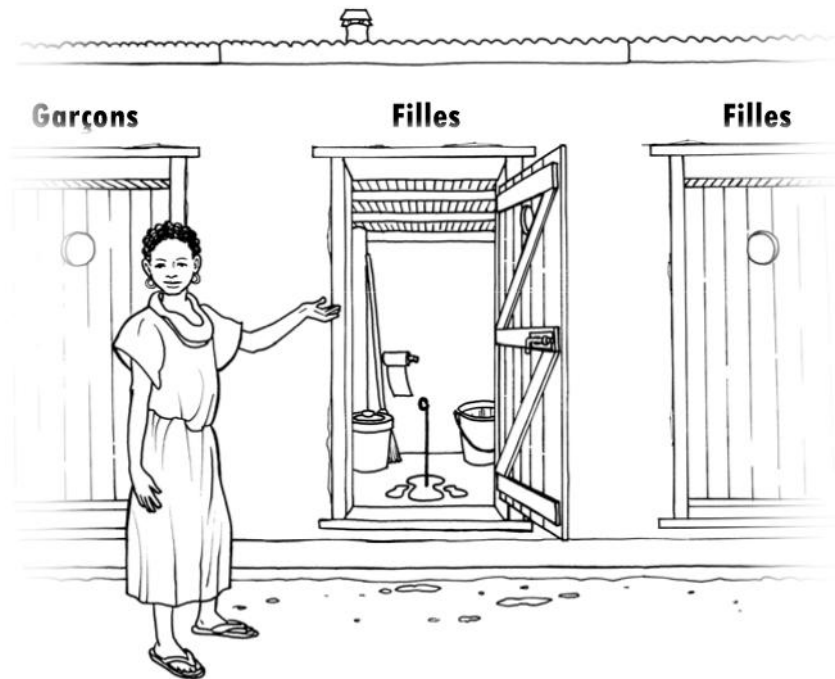
- Des murs et une toiture
- De l'aération
- Des portes avec un verrou à l'intérieur et non à l'extérieur
- Des dalles lavables
- Du matériel de nettoyage anal (papier, feuilles, eau)
- Une poubelle pour le matériel qui a servi
- Un endroit pour se laver les mains après utilisation
- Du matériel de nettoyage tel que qu'un balai, une brosse de ménage, etc.

Les stations de lavage des mains devraient (au moins) avoir :

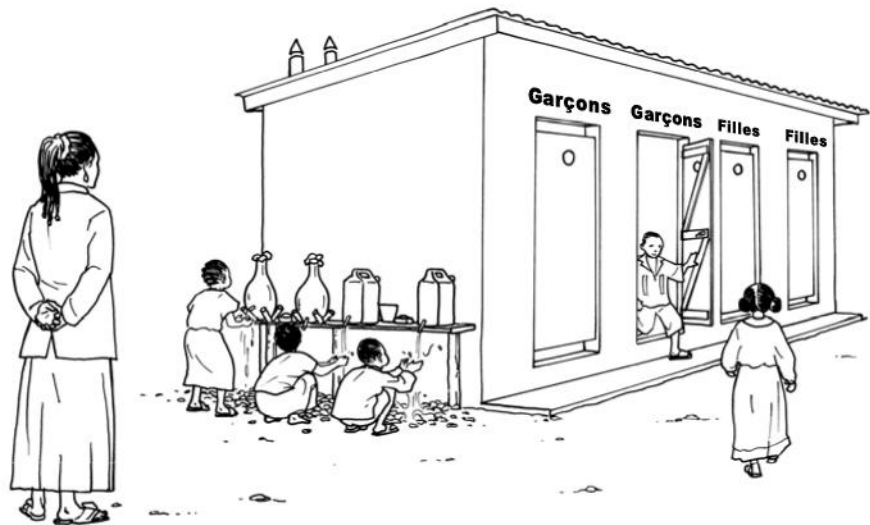
- Une cuvette
- Une source d'eau courante pour se rincer les mains (robinet, pichet)
- Du savon, de la cendre, du sable propre ou de la boue
- Un puits perdu pour éviter les eaux stagnantes

Voir : Normes relatives à l'eau, à l'assainissement et à l'hygiène en milieu scolaire dans des milieux à faibles ressources (OMS, UNICEF 2009)

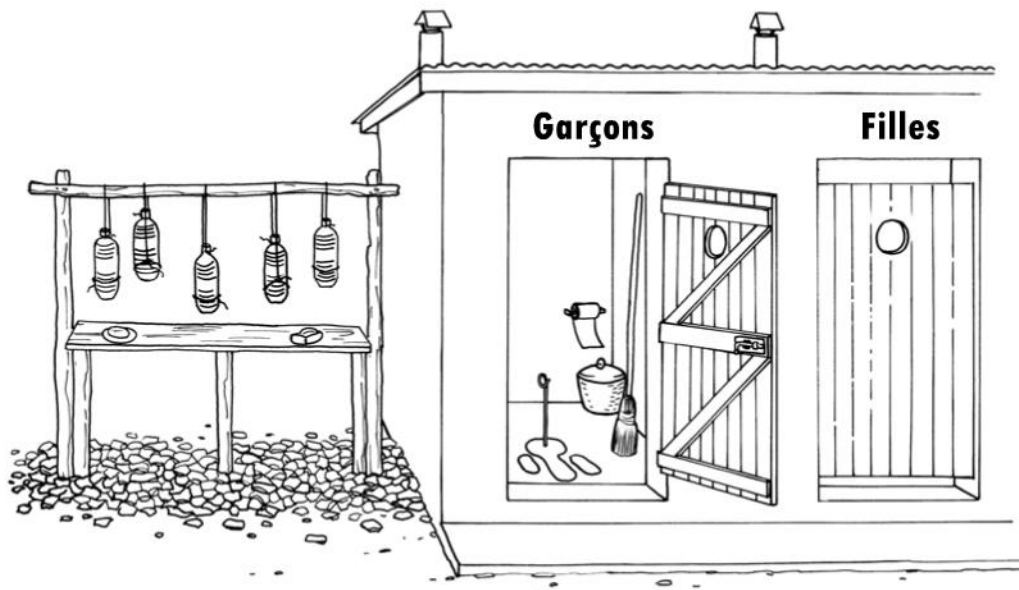
LATRINES



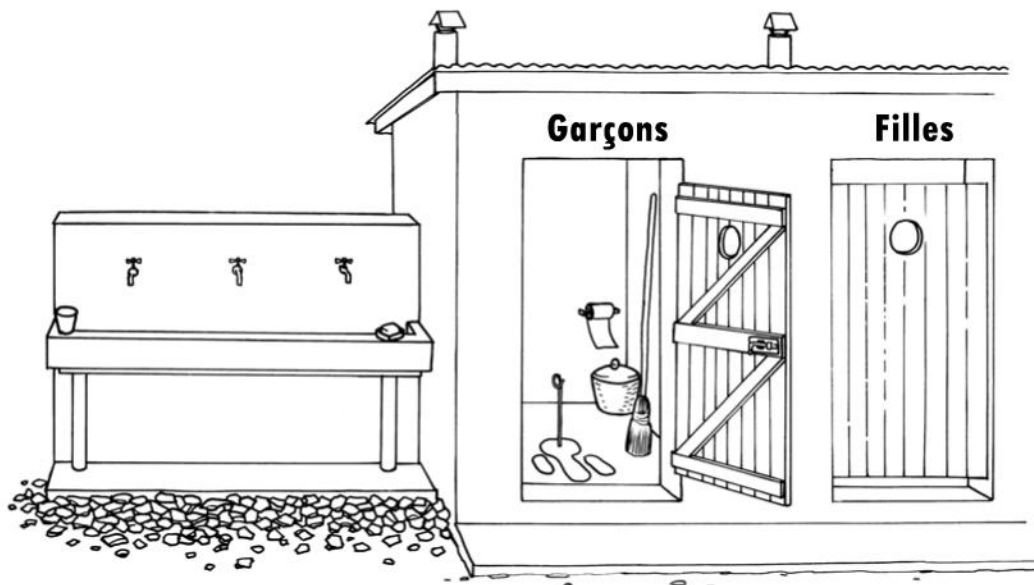
Latrines séparées pour les garçons et les filles, avec du matériel de ménage, de lavage et de nettoyage anal. Elles sont équipées d'un verrou intérieur pour préserver l'intimité et d'une dalle lavable.



Latrines adaptées aux enfants, bien aérées, avec des dispositifs de lavage des mains simples, accessibles aux enfants.

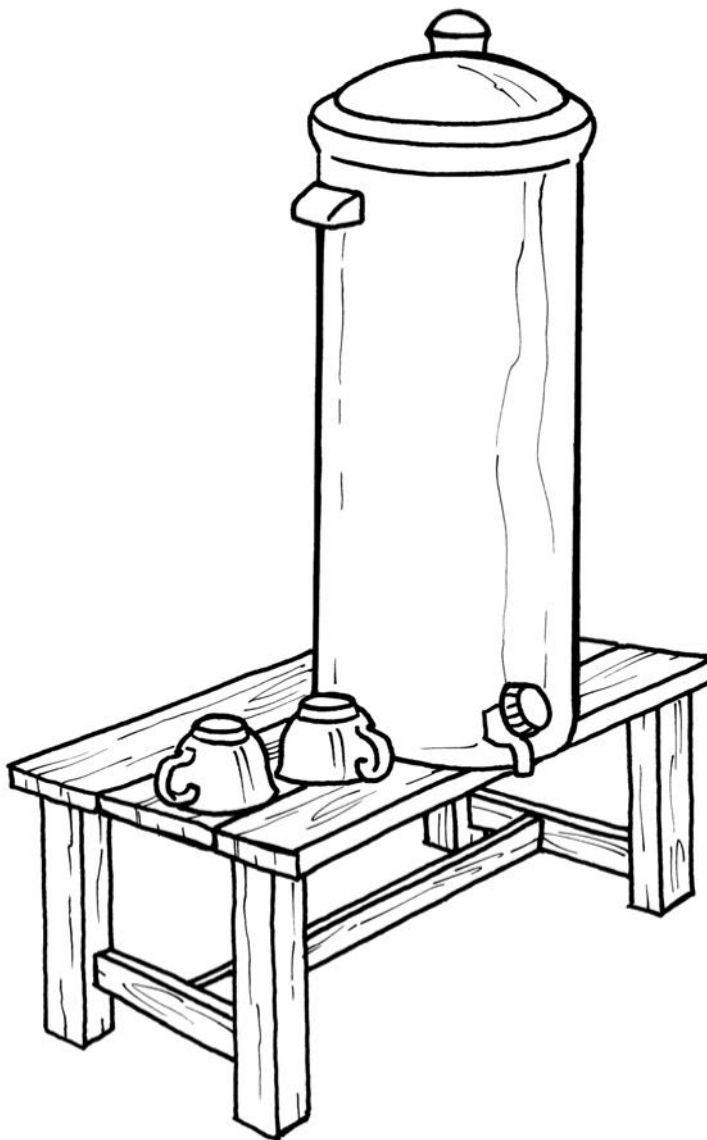


Latrines avec une station de lavage des mains « Tippy Tap » fabriquée à l'aide de bouteilles en plastic vides. La station de lavage des mains est aménagée sur une aire de drainage par infiltration faite de petits cailloux visant à empêcher la formation de flaques.

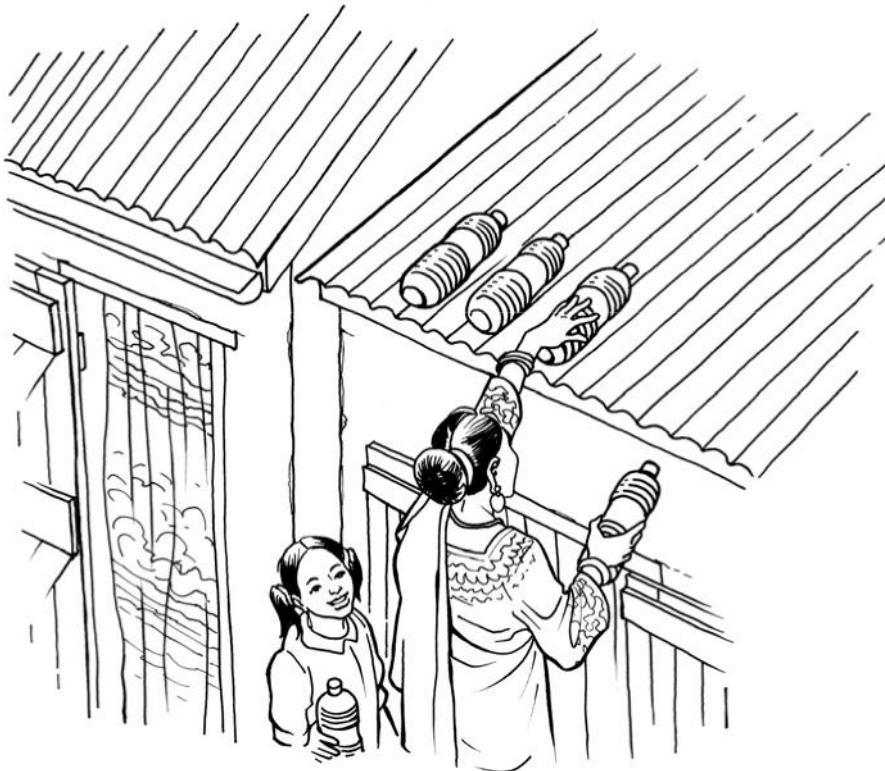
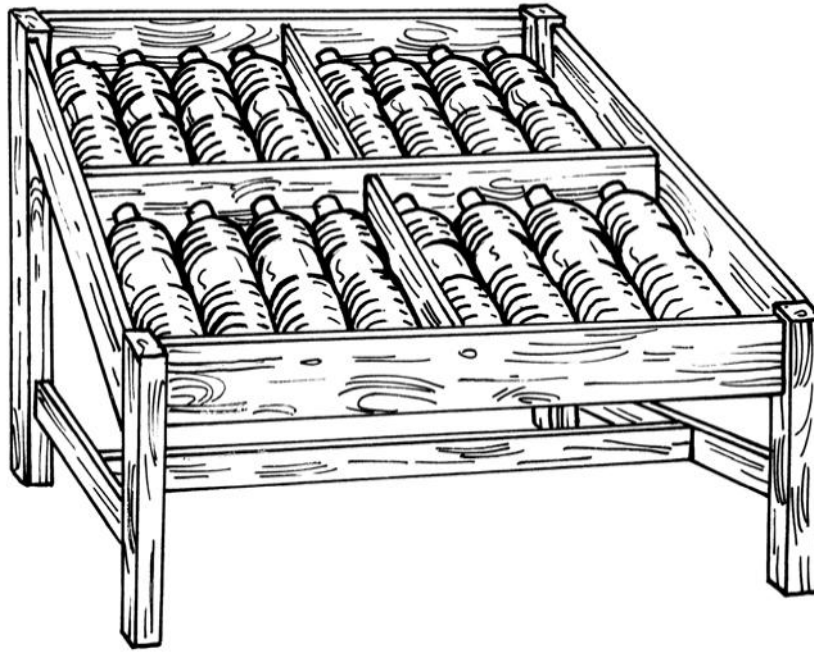


Cette latrine a de l'eau courante et des robinets pour se laver les mains après avoir utilisé les toilettes.

Traitement et stockage de l'eau



Un grand filtre en céramique permet de traiter de l'eau de boisson pour une classe.

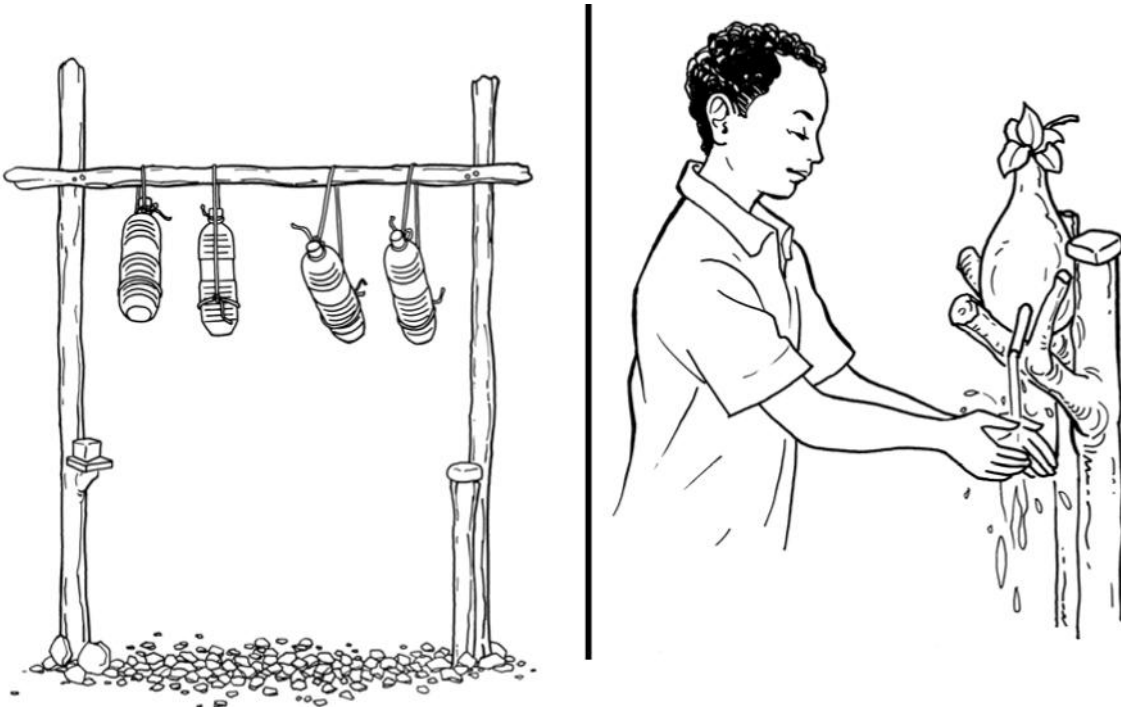


La désinfection solaire (SODIS), consistant à exposer l'eau au soleil dans des bouteilles en plastic PET constitue un moyen facile pour les classes de s'approvisionner en eau de boisson sûre. On voit ici un stand SODIS fabriqué par les parents et une enseignante en train de placer des bouteilles d'eau sur la toiture de la salle de classe. Après 6 heures d'exposition au soleil, l'eau peut être bue en toute sécurité.



On peut sans crainte stocker l'eau de boisson dans de nombreuses et différentes sortes de récipients, dans la mesure où ceux-ci sont propres et adéquatement couverts et que l'eau peut être servie sans être contaminée. Ces récipients sont équipés d'un goulot ou d'un robinet que l'on peut insérer dans les bidons ou les seaux en plastic.

Stations de lavage des mains



Les stations de lavage des mains peuvent être aussi simples qu'efficaces. L'utilisation de Tippy Taps fabriqués à partir de bouteilles ou dealebasses permet également d'économiser l'eau.



Les enseignants aussi ont besoin de latrines.

Annexe E : Formulaire d'enquête WASH

Formulaire d'enquête WASH des écoles

Nom de l'intervieweur : _____

Date de l'interview : _____

Informations générales

Nom du district : _____

Nom de l'école : _____

Nom du directeur de l'école : _____

Nom du directeur adjoint de l'école : _____

Numéro de téléphone : _____

Année d'établissement : _____

Distance par rapport à la ville _____ km

Adresse de l'école -

Adresse physique :

Adresse postale :

L'école

1. Site

1.1	Milieu où se trouve l'école	Urbain Rural
1.2	Est-ce que l'endroit bénéficie d'un bon assainissement (pas de risques d'eaux stagnantes, d'inondations, etc.) ?	Oui Non

2. Enceinte

2.1	Superficie approximative de l'enceinte (en mètres carrés) :	_____ m ²
2.2a	Sources d'accident dans l'enceinte (mare, trous, puits non couverts, latrines à fosse ouverte, tessons/éclats de verre, déchets métalliques, fossés, etc.)	Oui Non
2.2b	<i>Si oui, décrire :</i>	
2.3	Est-ce que l'enceinte de l'école est délimitée par une clôture ?	Oui Non
2.4	Est-ce qu'on y trouve des ordures ?	Oui Non
2.5	Est-ce que l'enceinte est embellie à l'aide de fleurs, d'arbustes, etc. ?	Oui Non
2.6	Est-ce que les élèves ont un jardin potager ?	Oui Non

3. Population scolaire

	Total	Nombre garçons/hommes	Nombre filles/femmes
Elèves			
Enseignants			
Personnel ménager/ Gardiens			

4. Salles de classe

4.1	Nombre total de salles de classe :	
4.2	Nombre moyen d'élèves par salle de classe :	
4.3a	Quel est le niveau d'entretien des salles de classe (bâtiments de l'école) ?	Très bon Bon Mauvais

4.3b	<i>Expliquer :</i>	
------	--------------------	--

Informations WASH

5. Approvisionnement en eau sûr et adéquat

5.1a	Est-ce que l'école dispose d'une source quelconque d'approvisionnement en eau ?	Oui Non
5.1b	<i>Si oui, quelle est cette source ?</i> - Robinet - Mare - Rivière - Puits - Autre : _____	
5.2a	Est-ce qu'il y a de l'eau de boisson dans les salles de classe ?	Oui Non
5.2b	<i>Si oui, comment est-ce qu'elle est stockée ?</i> - Bidon - Jarre - Seau - Autre : _____ <i>Si non, où est-ce que les élèves et les enseignants s'approvisionnent en eau ?</i>	
5.3	Est-ce qu'il y a suffisamment d'eau pour satisfaire aux besoins de la population scolaire ?	Oui Non
5.4	Est-ce que l'eau est sûre (provient d'une source sûre, telle qu'un robinet ou un puits couvert ou est traitée) ?	Oui Non
5.5a	Est-ce que l'école traite son eau de boisson ?	Oui Non

5.5b	<i>Si oui, quelle méthode est-ce qu'elle utilise ?</i> - Ebullition - Filtrage - Chlore - Désinfection solaire - Autre : _____	
5.6	Par quel moyen est-ce que l'eau de boisson est distribuée ?	- D'un réservoir de stockage à travers des robinets multiples - Du réservoir de stockage à travers une sortie - Du réservoir de stockage en la passant à l'aide de récipients
5.7	S'il y a plusieurs robinets, quel est le rapport robinets-élèves ?	___ robinets : ___ élèves
5.8	Est-ce que les robinets sont en état de marche ?	Oui Non
5.9	Est-ce que l'école assure l'entretien de ses robinets ?	Oui Non

6. Système d'élimination des excréta

6.1a	Est-ce que l'école dispose d'un système d'élimination des excréta ?	Oui Non
6.1b	Si oui, est-ce qu'il est bien situé (distance suffisante des salles de classe, des sources d'eau et des bureaux) ?	Oui Non
6.1c	<i>Si oui : De quel type de système est-ce qu'il s'agit ? (encercler un)</i> <ul style="list-style-type: none"> • Latrine traditionnelle (plateforme en terre battue soutenue par des rondins, murs en bois enduits de terre, toiture en tôle ondulée ou en chaume) • Latrine améliorée (plateforme en ciment lavable, soutenue ou renforcée par des rondins, murs en bois et en terre, toiture en tôle ondulée ou en chaume) • Latrine VIP (plateforme en ciment soutenue par des barres de fer ou en bois, murs en bois enduit de terre ou en briques ou en blocs, toiture en tôle ondulée ou en chaume, ventilation à l'aide de tuyaux d'aérations) <i>Si non, où est-ce que les étudiants et les enseignants urinent/ défèquent ?</i>	

6.2	Est-ce qu'il y a des latrines séparées pour les garçons et les filles ?	Oui Non
6.3a	Est-ce qu'il y a des latrines séparées pour les enseignants ?	Oui Non
6.3b	<i>Si oui, est-ce qu'il y a des latrines séparées pour les enseignants et les enseignantes ?</i>	Oui Non
6.4	Est-ce que les latrines ont des portes ou des rideaux pour préserver l'intimité ?	Bon Moyen Mauvais
6.5	Est-ce qu'il est possible de verrouiller les latrines par souci de sécurité et d'intimité ?	Oui Non
6.6	Est-ce qu'on trouve du matériel de nettoyage anal dans les installations ?	Oui Non
6.7	Nombre de trous disponibles pour les garçons :	
6.8	Nombre de trous disponibles pour les filles :	

Propreté des installations

	Est-ce que toutes les matières fécales sont déposées dans la fosse ?	Oui Non
	Est-ce qu'il y a des matières fécales autour du trou, sur le plancher ?	Beaucoup Assez beaucoup Peu/Pas
	Est-ce qu'il y a du matériel de nettoyage anal sur le plancher ?	Oui Non
	Est-ce que la latrine sent mauvais ?	Oui Non
	Est-ce qu'il y a un programme de nettoyage des latrines ?	Oui Non

7. Dispositifs de lavage des mains

7.1a	Est-ce qu'on trouve des dispositifs de lavage des mains dans l'école ?	Oui Non
7.1b	<i>Si oui, de quel type de dispositif est-ce qu'il s'agit ?</i> - Lavabo et robinet - Seau - Cuvette - Tippy tap - Autre : _____	
7.2	Est-ce que le dispositif est situé à proximité des latrines ?	Oui Non
7.3	Est-ce que les récipients contiennent de l'eau ?	Oui Non
7.4	Est-ce qu'on trouve du savon, de la cendre ou un autre produit à proximité du lave-main ?	Oui Non
7.5	Est-ce qu'un message rappelant aux gens de se laver les mains est affiché à proximité des latrines ?	Oui Non

8. Activités scolaires WASH

8.1a	Est-ce que l'école mène des activités de promotion de l'hygiène ?	Oui Non
8.1b	<i>Si oui, quel genre d'activités ?</i>	
8.2	Est-ce que les enseignants donnent des cours d'hygiène en classe ?	Oui Non
8.2a	Est-ce qu'ils disposent de préparations / cursus pour les aider ?	
8.2b	Est-ce qu'ils disposent de supports didactiques pour les aider ?	
8.3	Est-ce qu'un agent de santé ou de développement vient à l'école pour enseigner l'hygiène aux élèves ?	Oui Non

8.4	Est-ce que l'on trouve des affiches et d'autres matériels IEC présentant des messages relatifs à l'hygiène sur les murs ?	Oui Non
8.5	Est-ce que l'école a un club scolaire ayant des activités d'hygiène ?	Oui Non
8.6	Est-ce que l'école mène des activités de promotion de l'hygiène école à communauté ?	Oui Non
8.7	Est-ce qu'il y a implication des parents dans le WASH scolaire ?	Oui Non

Annexe F : Exemple d'engagement « Ami de WASH »

Engagement Ecole Amie de WASH

Nous soussignés avons évalué les conditions d'hygiène et d'assainissement de

Nom et lieu de l'école

et acceptons de participer à l'Initiative Ecole Amie de WASH. Nous sommes conscients que nous devons veiller à mettre des toilettes hygiéniques et en nombre suffisant à la disposition de tous, aménager un ou des lieux pour le lavage des mains avec du savon, assurer un approvisionnement en eau de boisson sûre à la communauté scolaire et offrir un environnement scolaire propre et accueillant ; et enseigner et mettre en pratique une hygiène améliorée dans le cadre d'activités scolaires et périscolaires.

Date de début :

Date de fin :

Année scolaire :

Signatures :

Directeur de l'école _____

Représentant de l'Éducation _____

Représentant APE _____

Représentant de la Santé _____

Date _____ Lieu _____

Annexe G : Tableau de planification des actions WASH

Élément	Problème	Action proposée	Qui est le responsable ?	Coût ?	Echéance
Latrines					
Eau de boisson					
Dispositifs de lavage des mains					
Elimination des déchets solides de l'école (ordures)					
APE ou Comité WASH					

Supports éducatifs					
Club WASH ou activités périscolaires WASH					
Activités école à communauté					

Annexe H: Exemples de leçons WASH à dispenser en classe

Les enseignants peuvent utiliser les quelques thèmes et idées de base suivants pour créer des leçons à intégrer aux différentes matières. Ils trouveront dans le manuel de formation qui accompagne ce manuel scolaire des activités utiles faciles à adapter au contexte d'une classe. Par exemple, ils pourront s'inspirer de « La triste histoire d'Aster » (Session 3.C) pour écrire des histoires sur les problèmes de WASH, ou l'utiliser comme un outil didactique pour aider les enfants plus âgés à envisager et à identifier les conséquences de mauvaises conditions de WASH ainsi que des solutions à celles-ci.

Toutes les leçons WASH sont censées être des « compétences de vie » à appliquer dans la vie quotidienne et destinées à devenir des habitudes. C'est pourquoi, les activités scolaires relatives aux pratiques WASH devraient être

ANIMEES ... AMUSANTES ... AXEES SUR L'ENFANT

Leçons de base WASH

- La transmission fécale-orale des microbes
- Les trois pratiques d'hygiène clés qui empêchent la transmission fécale
- Comment se laver les mains correctement
- Comment aménager une station de lavage des mains
- Les différents types de latrine
- L'utilisation et l'entretien des latrines
- Le transport approprié de l'eau
- Le stockage approprié de l'eau
- Le traitement de l'eau par ébullition, désinfection solaire et filtrage

Langue

- Ecrire des compositions ou des histoires sur des thèmes WASH
- Ecrire des saynètes sur WASH à présenter devant l'école et la communauté
- Lire de courtes histoires WASH et répondre à des questions en groupe
- Lire des livres sur l'eau ou l'assainissement et rédiger des rapports de lecture

Sciences

- Théorie des microbes : Qu'est-ce que les microbes ? Où est-ce qu'on les trouve ? Qu'est-ce qu'ils font ?
- La transmission des maladies
- Cycle de l'eau : la pluie, les rivières, les océans, l'évaporation
- Comment l'eau est-elle contaminée ?
- Maladies liées à WASH : quelles sont ces maladies ? Comment est-ce qu'elles se transmettent ? Comment les prévenir ?
- Contamination des aliments : expérimenter à la culture de la moisissure sur des aliments

Mathématiques

- Calculer la quantité d'eau dont votre classe/école a besoin chaque jour, si une personne a besoin de 5 litres par jour
- Effectuer le Calcul des Matières Fécales, suivant les instructions de la page 31

Histoire

- Politiques nationales sur l'eau/l'assainissement : quand est-ce qu'elles ont été élaborées ? Quels sont les changements qui ont été apportés à ces politiques ?
- Comment est-ce que l'eau a influencé l'histoire de notre pays? L'histoire de la civilisation?
- Quelles sont les principales croyances et pratiques traditionnelles, en ce qui concerne la manipulation des matières fécales, l'eau de boisson et l'hygiène des mains? Parmi ces pratiques, lesquelles sont nuisibles ou favorables à la santé ?

Géographie

- Sources d'eau dans notre région/pays
- Dessiner des cartes

Pour les leçons, vous trouverez une ressource intéressante sur le site internet suivant :

<http://www.irc.nl/page/26444> : **The Joy of Learning: Participatory Lesson Plans on Hygiene, Sanitation, Water, Health and the Environment** (*La joie d'apprendre : préparations participatives de cours sur l'hygiène, l'assainissement, l'eau, la santé et l'environnement*). IRC 2005.

Annexe I: Créer un Club scolaire WASH

(Vous trouverez dans cette section des suggestions sur la façon d'organiser un Club scolaire WASH. Ces idées sont à adapter en fonction des conditions, des coutumes, de la créativité et des priorités locales.)

1. Les objectifs principaux du Club scolaire WASH

La création d'un Club WASH vise en premier lieu à offrir aux écoliers des opportunités de sensibilisation et de développement de compétences sur l'eau, l'hygiène et l'assainissement à travers des activités amusantes et pratiques. Le Club WASH peut les aider à changer les conditions prévalant dans leurs écoles, ainsi qu'à devenir des agents de changement en termes d'hygiène et d'assainissement auprès de leurs familles et leur communauté.

2. Membres du Club scolaire WASH

Pour atteindre des objectifs aussi larges que de rendre une école « Amie de WASH » à l'aide d'un programme de stratégie avancée active auprès de la communauté, le Club WASH doit rassembler des élèves de toutes les classes qui seront appuyés par un enseignant. Le Club WASH peut s'organiser en comités, suivant les divers éléments de WASH et nommer des dirigeants ou présidents de comités.

Elèves

1. De la classe de 12^{ème} à 9^{ème} 1 de chaque section
2. De la classe de 8^{ème} à 5^{ème} 2 de chaque section

Sélection ou élection des membres du Club WASH

On peut procéder de deux façons pour la sélection des membres :

1. Les enseignants qui mesurent les responsabilités et contributions éventuelles requises peuvent demander à un ou deux élèves de chaque année de se porter volontaires.
2. Chaque classe peut élire un ou deux camarades responsables et dignes de confiance pour les représenter dans le Club WASH.

3. Organisation

En règle générale, le club aura un/e président qui sera chargé de guider, de planifier et d'harmoniser les activités du club, ainsi qu'un/e secrétaire qui s'occupera des procès-verbaux et de la correspondance. Si besoin est, un/e trésorier(e) collectera, rendra compte et conservera les fonds en lieu sûr et diverses tâches et responsabilités seront confiées à des comités (voir les exemples de comités et des rôles et responsabilités ci-après).

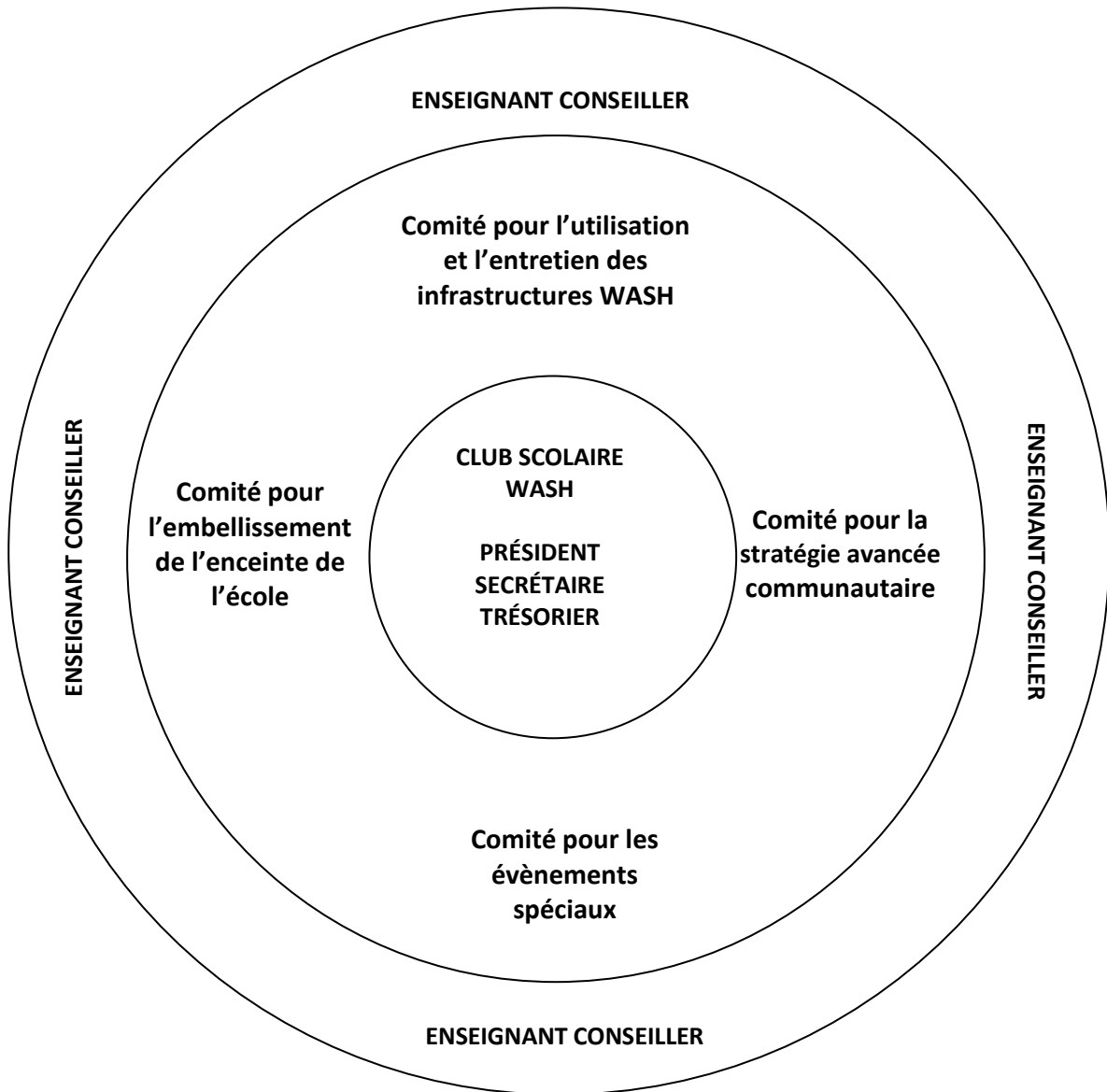
Les Clubs WASH se réunissent après les cours pour élaborer un programme d'actions avec l'appui d'enseignants de bonne volonté. Le club va former et mobiliser les étudiants tout en travaillant en harmonie avec l'administration et l'APE de l'école. Toute école présentera un certain nombre de domaines appelant à des améliorations et à de l'entretien. Par conséquent, le Club WASH devrait aligner ses activités sur le plan d'actions de l'école et permettre aux élèves de les réaliser.

Rôles et responsabilités des membres du Club scolaire WASH

1. Recruter davantage de membres de club volontaires
2. Former les nouveaux membres du club
3. Mobiliser la communauté scolaire pour les activités de nettoyage, de plantation d'arbres et autres activités d'embellissement
4. Contrôler les points d'eau, les latrines et les stands de lavage des mains, de manière à les maintenir propres, sûrs et attrayants.
5. Organiser des programmes de collecte de fonds pour la construction d'infrastructures, l'achat de savon, l'entretien des installations, etc.
6. Organiser un programme de stratégie avancée et travailler avec les communautés pour:
 - les campagnes de nettoyage
 - la construction de latrines
 - la réhabilitation des sources d'eau communautaires
 - les autres activités importantes d'amélioration de WASH au niveau local.

ORGANISATION D'UN CLUB SCOLAIRE WASH

(EXEMPLE)



4. Former les membres du Club WASH

Les membres du club scolaire recevront une formation sur les trois pratiques WASH clés, à savoir le stockage et le traitement appropriés de l'eau de boisson, l'utilisation correcte des latrines améliorées et le lavage correct des mains avec du savon aux moments critiques, qui leur sera dispensée par des enseignants et des étudiants qualifiés. L'opération et l'entretien des infrastructures de l'école pourront, jusqu'à un certain point (et en fonction de la complexité des options technologiques WASH existant dans l'école), être confiés aux clubs /à des élèves.

5. Exemples d'activités du Club scolaire WASH

Les activités sont conçues pour être amusantes, attrayantes et pratiques et contribuer à rendre l'école « Amie de WASH ». Idéalement, un Club WASH devrait avoir un programme pour toute l'année scolaire commençant avec les activités de conscientisation à l'échelle de l'école visant à identifier les pratiques actuelles de défécation et autres pratiques WASH. A partir de là, les activités pour mettre un stop à la défécation en plein air et toute autre activité hostile à WASH pourront être identifiées. Lorsqu'une école s'engage à devenir « Amie de WASH », elle s'engage à entreprendre un certain nombre d'actions, dont certaines conviendraient parfaitement à un Club WASH. Après une série d'activités, l'école et la communauté pourront clore l'année scolaire par une fête. Voici quelques suggestions d'activités, mais la liste est loin d'être exhaustive :

Fabriquer des dispositifs de lavage des mains ou Tippy Taps

Les élèves peuvent apporter une contribution importante à l'école ainsi qu'à leur famille en apprenant à fabriquer un dispositif de lavage des mains simple qui économise l'eau. Vous trouverez en Annexe D plusieurs modèles de Tippy Taps, avec les consignes de fabrication. Une école peut aménager une série de Tippy Taps à proximité des latrines, permettant à plusieurs enfants de se laver les mains en même temps. Sinon, chaque salle de classe pourra avoir son propre Tippy Tap. Le club pourrait également veiller à ce que les dispositifs de lavage des mains ne manquent à aucun moment de savon et de cendre. Par exemple, les savons peuvent être achetés avec les fonds du club, qui sont eux-mêmes collectés auprès des élèves ou à travers des activités de levée de fonds.

Organiser un « Club de ménage »

Ce club assigne des toilettes aux différentes classes qui sont chargées de les maintenir propres et joliment décorées. Les classes peuvent même faire un concours ! (Merci à Myriam Sidibe d'Unilever pour cette idée.)

Fabriquer un stand de désinfection solaire

La fabrication d'un stand de désinfection solaire est un autre bon projet, qui constitue d'ailleurs une importante contribution à l'école. Vous trouverez les consignes de fabrication d'un stand SODIS en Annexe D. En gros, il s'agit d'une tôle fixée de manière inclinée sur quatre poteaux, de sorte que deux piliers sont plus élevés que les deux autres. On remplit des bouteilles vides propres avec de l'eau claire et non trouble. On agite un peu les bouteilles, on visse les bouchons et on les place sur le « toit » SODIS pendant six heures, lors d'une journée ensoleillée. Après quoi, l'eau pourra être bue en toute sécurité. Le «toit» devrait être suffisamment large pour contenir suffisamment de bouteilles pour permettre à tout le monde de boire suffisamment d'eau en une journée. Les besoins d'une classe peuvent atteindre les 80 bouteilles par jour !

Fabriquer un filtre à eau - Voir les instructions en Annexe D

Evènements sportifs

Répartissez les membres du club en équipes: assainissement, eau, lavage des mains. Demandez à chaque équipe de se créer un uniforme, un chapeau ou un autre signe qui lui est propre et qui en même temps est représentatif du concept ou de la pratique qui lui est assignée. Organisez un concours entre les équipes: tir à la corde, courses, jeux spéciaux. Remettez à l'équipe gagnante des petits prix, du savon, par exemple.

Saynètes

Préparez une petite représentation d'histoires sur le danger d'une mauvaise hygiène et sur le pouvoir des bonnes pratiques d'hygiène à l'intention de l'école ou des parents d'élèves. Cette représentation sera pour vous un moyen d'éduquer les adultes de votre communauté à propos des comportements d'hygiène appris dans le cadre du club et de les convaincre de changer de comportement. Pour commencer, il vous sera peut-être utile d'identifier les problèmes majeurs de la communauté en termes d'hygiène et de les aborder au cours la représentation. Signalez les comportements d'hygiène corrects et ceux qui sont nuisibles. Tâchez d'intégrer les trois messages d'hygiène à la saynète. Une saynète est un moyen d'apprentissage intéressant et mémorable pour les gens. La représentation peut servir à créer une pression sociale pour que les gens adaptent leur comportement d'hygiène dans leur vie quotidienne. N'oubliez pas qu'une saynète est une histoire avec des personnages, un début, un développement et une fin. Les comédiens devraient avoir un script à suivre.

Faire de la musique

Utilisez la musique pour aider les élèves à enseigner les trois pratiques d'hygiène clés à leurs frères et sœurs, parents voire grands-parents. Vous pouvez organiser un concours de chant entre les équipes de membres du club. Demandez à chaque équipe de composer sa propre chanson sur une pratique d'hygiène clé, accompagnée de gestes des mains ou de mouvements du corps. Quand les équipes auront fini de composer leur chanson, chacune la présentera à tour de rôle devant les deux autres équipes et le public. Lorsque toutes les équipes auront chanté, les gens pourront voter pour la chanson qu'ils auront préférée. Faites ensuite le décompte des votes pour déterminer le gagnant du concours. Félicitez l'équipe gagnante, et suite à cela, l'ensemble du club apprendra leur chanson. Essayez de chanter cette chanson lors d'un rassemblement de l'école ou de la communauté. Le rap est une façon excellente de chanter/parler du lavage des mains, par exemple. Vous pouvez remplacer la chanson par un poème ou un autre mode d'expression populaire et créatif.

Concours d'affiches

Organisez une activité où les membres du club pourront concevoir des affiches relatives aux trois pratiques d'hygiène clés. Vous pourrez reproduire quelques-unes des images figurant dans les livres ou les affiches. Demandez aux élèves de créer des affiches en solo ou en groupe. Pendant qu'ils dessinent, faites le tour de la salle et posez-leur des questions sur leurs affiches, pour veiller à ce que les messages d'hygiène qu'ils représentent soient corrects. En principe, vous aurez besoin du matériel suivant pour cette activité : feutres, crayons, papier pour affiches, papier de couleur ou vieux magazines, ciseaux et colle. Demandez ensuite l'autorisation de l'école pour accrocher l'affiche gagnante dans les salles de classe. Sinon, créer une galerie de toutes les affiches à un endroit où les élèves passent souvent et peuvent les visualiser.

Foire de l'hygiène ou foire WASH

Une foire WASH est un événement que l'école organise à l'intention de la communauté. Enseignants, élèves, enfants extérieurs à l'école, membres de la communauté, amis et familles peuvent se joindre à la foire de l'hygiène. La foire de l'hygiène devrait être tenue dans un endroit convenable, en salle ou en plein air. C'est le moment pour les élèves d'exposer tout ce qu'ils ont créé et appris, notamment les nouvelles latrines ou les latrines améliorées, les dispositifs relatifs à l'eau de boisson et au lavage des mains. Les élèves peuvent offrir une démonstration des pratiques et aménager des endroits où les gens pourront participer à des jeux ou faire des activités liées à WASH. Ils pourront chanter leur chanson sur l'hygiène, donner une nouvelle représentation de la saynète, exposer les affiches, inciter les gens à prendre part à une brève activité, parler des réalisations du Club WASH, offrir une démonstration des pratiques clés, telles que le lavage correct des mains, etc. Saisissez cette opportunité pour accueillir de nouveaux membres. Soyez créatifs et amusez-vous!

Activités de levée de fonds

Confectionnez et vendez des gouters ou des friandises à l'école, mais assurez-vous que les enfants se lavent les mains avant de manger.

Fabriquez et vendez des Tippy Taps à la communauté (vous pouvez en même temps faire la promotion du lavage des mains).

Annexe J: Mise en place de Comités Scolaires WASH ou mobilisation des Associations des Parents pour WASH

Les parents envoient leurs enfants à l'école dans l'espoir qu'ils apprendront quelque chose de nouveau et d'utile qui façonnera leur vie et fera d'eux un atout pour leur famille et leur pays. La plupart des parents font de gros investissements pour envoyer leurs enfants à l'école. Les parents sont souvent les propriétaires des écoles, ceux qui dans la réalité les construisent et financent leur construction. La scolarisation des les enfants représente un coût d'option en ce que les petits ne seront pas là pour contribuer aux travaux des champs et aux tâches ménagères pendant les heures de cours.

Dans la plupart des pays, on retrouve un mécanisme parents-école, tel que l'APE, qui permet aux parents de s'impliquer dans les activités de l'école et de les appuyer. Concernant WASH, les écoles qui sont sur le point de devenir des amies de WASH font équipe commune avec les communautés environnantes et collaborent à l'amélioration des conditions sanitaires en milieu scolaire, à domicile et au sein des communautés. Les associations des parents constituent le maillon principal à la réalisation de cela et les parents sont la principale partie prenante des améliorations WASH.

Beaucoup d'écoles manquent d'installations sanitaires et hygiéniques importantes telles que les l'approvisionnement en eau, les latrines et les dispositifs de lavage des mains. Si c'est le gouvernement qui a construit ces écoles, il a dû se baser sur un certain modèle standard prévoyant des installations d'hygiène et d'assainissement (exemple : les standards de l'OMS et d'UNICEF)⁷. Au lieu d'attendre les améliorations officielles, les écoles, avec l'aide des parents, peuvent initier ces améliorations et entreprendre les activités nécessaires pour devenir amies de WASH. Tout le monde y gagne !

Les Associations des Parents ou les Comités des Parents WASH sont le mécanisme habituel. Chaque association de parent décidera de son organisation :

- But et objectifs généraux de l'Association des Parents WASH
- Composition de l'association en termes de membres
- Sélection des membres de l'association
- Structure de gestion/responsables de l'association
- Principales attributions de l'association
- Journées de rencontre
 - Distribution de l'ordre du jour
 - Secrétariat
 - Gestion des fonds

Voici un exemple des attributions d'une APE/WASH :

⁷ OMS 2009 ibid.

1. Appuyer les améliorations WASH à l'école et dans la communauté

- Agir en tant que partenaire et appui du Club Scolaire WASH ;
- Créer et appuyer un plan d'Opération et d'Entretien (O&E) des installations ;
- Créer un fond WASH pour l'O&E dans les écoles et lever des fonds dans la communauté ;
- Aider les enseignants et les élèves dans les programmes du Club WASH ;
- Mobiliser les communautés à contribuer à la construction et à l'entretien des installations améliorées dans les écoles, en coopération avec les élèves ;
- Plaidoyer en faveur de l'augmentation des ressources WASH auprès des responsables locaux ;
- Créer et gérer un fonds renouvelable pour l'achat de savon etc. ;
- Mobiliser les communautés pour l'amélioration des installations WASH à domicile et dans la communauté (toilettes publiques, dispositifs de lavage des mains, réparation et entretien des sources d'eau).

2. Renforcement (Pérennisation des changements dans les écoles et les communautés)

Un des rôles prépondérants des Associations des Parents WASH consiste à renforcer et à pérenniser les changements WASH scolaires. Si les organisations au niveau de l'école parviennent à rendre l'école amie de WASH, la pérennisation des changements requiert l'entretien et le maintien du fonctionnement des installations scolaires WASH et l'engagement à long terme de l'école et des comités de parents.

Cela garantira que :

- L'élimination hygiénique et appropriée des excréta satisfait aux besoins des élèves et des enseignants ;
- Un approvisionnement en eau bien entretenu et suffisant sera maintenu ;
- Des installations de lavage des mains bien entretenues et un approvisionnement continu en savon mèneront à la propreté des mains et amélioreront la santé ;
- L'implication des écoliers dans le changement de comportement communautaire en matière d'hygiène et d'assainissement se maintiendra.

Annexe K : Grille d'évaluation du statut « Ami de WASH » de l'école et « Bulletin » de l'école

Un programme scolaire ami de WASH sera échelonné sur une année scolaire. Durant cette période, l'école s'engage à réaliser les activités qu'elle s'est fixées dans son engagement. A la fin de cette période, une commission d'évaluation visite les écoles participantes et évalue les progrès accomplis en vue de devenir amies de WASH. Les membres de la commission peuvent être des représentants locaux du Ministère de l'Education et de la Santé, des membres du personnel du centre de santé, des agents de développement communautaire etc. Ils participeront à un atelier lors duquel la grille d'évaluation WASH leur sera présentée et où ils recevront une formation sur l'organisation de l'évaluation. L'évaluation se fera par observation et à travers l'interview du directeur, de quelques enseignants sélectionnés et éventuellement des parents. Etant donné que la majeure partie des écoles WASH adoptent un comportement sain en matière d'hygiène, l'équipe d'évaluation pourra utiliser le « Guide d'observation » figurant juste après la « Grille d'évaluation » pour vérifier si les étudiants pratiquent une bonne hygiène.

Si l'école a réussi à mettre en place les infrastructures adéquates et qu'elle est organisée de manière à assurer convenablement l'utilisation, l'entretien et la réparation des installations et donner un exemple de bonnes pratiques d'hygiène dans l'enceinte et dans la communauté, elle deviendra officiellement une ECOLE AMIE DE WASH et recevra une plaque spéciale ou un drapeau pour indiquer son nouveau statut. Si l'école a fait des progrès mais n'a pas encore atteint tous ses objectifs, l'équipe d'évaluation délivrera à l'école un « Bulletin WASH » qui indiquera les domaines nécessitant des améliorations. La grille d'évaluation indiquera clairement l'état d'avancement de l'école et ce qui lui reste encore à faire.

Grille d'évaluation et bulletin WASH de l'école				
Ecole : _____				
Adresse : _____				
Directeur : _____				
Nombre d'élèves : _____				
Nombres d'enseignants _____				
Equipe d'évaluation : _____				
Date d'évaluation : _____				
Objectif à atteindre pour être amie de WASH	Evaluer en fonction des critères suivants	Démarré	En cours	Achévé
1. L'école dispose d'un d'approvisionnement en eau sûr et adéquat	1.1 Est-ce que l'école est dotée de robinets d'extérieur et d'intérieur ?			
	OU			
	1.2 Est-ce que l'école a un puits ? une borne fontaine ?			
	OU			
	1.3 Est-ce que l'école a une citerne ? un château d'eau ?			

2. Est-ce que l'école dispose d'installations d'hygiène et d'assainissement adéquates ?	2.2 Des latrines séparées pour les garçons et les filles et adaptées aux enfants			
	ET			
	2.3 Des latrines avec dalle lavable			
	ET			
	2.4 Porte ou rideaux pour préserver l'intimité			
	ET			
	2.5 Des latrines séparées pour les enseignants et les enseignantes			
	ET			
3. L'école a des installations de lavage des mains	2.6 Du matériel ou de l'eau pour le nettoyage anal			
	ET			
	2.7 Une corbeille ou autre récipient pour jeter le matériel qui a déjà servi			
	ET			
3.1 A l'intérieur, à proximité, ou juste à côté des latrines				
	ET			
	3.2 Avec du savon ou de la cendre			
ET				
3.3 Avec de l'eau courante sous une forme ou une autre				
OBJECTIF AMI DE WASH : Promotion de l'hygiène et appui institutionnel	Evaluer en fonction des critères suivants :	Démarré	En cours	
4. L'école entreprend des activités de promotion de l'hygiène et est accueillante et chaleureuse	4.1 Il n'y a aucune défécation en plein air à l'école			
	4.2 Les enseignants donnent régulièrement des cours sur l'hygiène			
	4.3 Les enseignants ont des supports didactiques sur WASH (affiches, brochures, etc.)			
	4.4 L'école a un Club WASH (ou WASH est intégré à d'autres clubs)			
	4.5 L'école coopère avec la communauté à promouvoir l'amélioration de l'hygiène			
	4.6 Le personnel du centre de santé visite l'école pour			

	former les enseignants et donner des cours		
	4.7 L'école élimine correctement les déchets solides		
	4.8 Les élèves nettoient les latrines		
	4.9 Les animaux sont tenus à l'écart de l'enceinte de l'école		
	4.10 L'enceinte de l'école est régulièrement nettoyée et est décorée de belles plantes		
5. La communauté scolaire appuie et pérennise les efforts WASH	5.1 L'école a des règlements clairs quant aux attentes WASH envers les élèves et les enseignants, l'ensemble de la communauté scolaire		
	5.2 L'école a un comité WASH avec un directeur, des agents de développement ou de santé communautaire, des parents, des enseignants et des représentants des élèves		
	5.3 L'école a un plan d'utilisation, d'entretien et de réparation des infrastructures WASH		
	5.4 La communauté contribue aux programmes et aux efforts WASH de l'école		
NOTATION AMI DE WASH	<u>Sections 1, 2 et 3</u> : Plus de la moitié des critères doivent être « achevé » et le reste « en cours ». Tout « démarrage » reportera l'accession au statut « ami de WASH »		
	<u>Sections 4 et 5</u> : L'ensemble des catégories ne peuvent être « en cours ». Si plus de la moitié des 4 et 5 sont « en cours » l'école devient amie de WASH		

GUIDE D'OBSERVATION SUPPLEMENTAIRE :

Promenez-vous dans l'enceinte de l'école et observez et notez les points suivants selon qu'ils appellent à des améliorations/ sont bien :

- Lavage des mains après utilisation des toilettes (est-ce que la zone est mouillée ? est-ce qu'on y trouve du savon ?) ;
- Les élèves utilisent les toilettes/latrines au lieu de déféquer en plein air ;
- Les latrines sont propres et approvisionnées en matériel de nettoyage anal ;
- Le matériel qui a déjà servi est éliminé de manière hygiénique ;
- Les élèves boivent de l'eau qui a été traitée et stockée de façon appropriée.

Livrez votre feedback sur les pratiques observées auprès du directeur de l'école, en précisant celles qui sont bonnes et celles qui appellent à des améliorations dans le cadre du Bulletin de l'Ecole.

Annexe L : Exemple d'affiche pour salle de classe sur un thème WASH

¡Eres Súper!

Lavándote las manos con agua y jabón

proteges a todos de los gérmenes, bacterias y microbios.

Estar sanos y limpios es muy fácil y divertido.

Día Mundial de Lavado de Manos
15 de Octubre
www.lavadodemanos.org

unicef

Ressources en ligne : sites web, publications et vidéos relatives à WASH en milieu scolaire

CHAST: Children's Hygiene and Sanitation Training, Somalia (*Formation sur l'hygiène et l'assainissement liés aux enfants, Somalie*). Outils et activités pour encourager les enfants à envisager des solutions aux problèmes d'hygiène et d'assainissement à l'aide de méthodes amusantes et qui leur sont adaptées. <http://www.irc.nl/page/13170>

Manual on School Sanitation and Hygiene: Toward Better Programming (*Manuel sur l'assainissement et l'hygiène en milieu scolaire : pour une meilleur programmation*). IRC/UNICEF, 1998. Manuel complet sur l'élaboration d'un programme scolaire et communautaire visant à la fourniture et à l'entretien d'infrastructures et à l'élaboration de supports éducatifs. http://www.unicef.org/wes/files/Sch_e.pdf

Child-Friendly Hygiene and Sanitation Facilities in Schools: Indispensable to effective hygiene Education (*Installations d'hygiène et d'assainissement adaptées aux enfants en milieu scolaire : indispensables pour une bonne éducation en matière d'hygiène*). IRC/UNICEF, 2005. Une perspective novatrice sur les installations d'hygiène et d'assainissement dans les écoles maternelles, primaires et secondaires, avec des directives sur la conception d'installations adaptées aux enfants. <http://www.irc.nl/page/9587>

The Joy of Learning: Participatory Lesson Plans on Hygiene, Sanitation, Water, Health and the Environment (*La joie d'apprendre : préparations participatives de cours sur l'hygiène, l'assainissement, l'eau, la santé et l'environnement*). IRC/UNICEF, 2005. Ce guide est adressé aux enseignants et aux autres personnes souhaitant concevoir des activités d'apprentissage participatives sur l'hygiène et l'assainissement. <http://www.irc.nl/page/26444>

Strengthening Water, Sanitation and Hygiene in Schools: A WASH Guidance Manual with a Focus on South Asia (*Renforcer l'eau, l'assainissement et l'hygiène en milieu scolaire : manuel d'orientation WASH axé sur l'Asie du Sud*). IRC/UNICEF/WSSCC, 2010. Ce manuel est adressé aux responsables et aux formateurs impliqués dans des programmes d'eau, d'assainissement et d'hygiène en milieu scolaire, qu'ils œuvrent au niveau d'un Etat, d'un district ou d'une unité. Il présente des informations sur un certain nombre de thèmes essentiels relatifs à WASH en milieu scolaire et contient des fiches d'activités pertinentes. <http://www.irc.nl/page/52816>

Water, Sanitation and Hygiene Education for Schools Roundtable Meeting: Proceedings and Framework for Action (*Table ronde sur l'instruction scolaire sur l'eau, l'assainissement et l'hygiène : démarches et cadre d'action*). IRC/UNICEF, 2005. Contient des directives et des aperçus spécifiques à des pays. http://www.unicef.org/wes/files/SSHE_OxfordRoundTable_2005.pdf

School Led Total Sanitation (SLTS): A successful model to promote school and community sanitation and hygiene in Nepal (*Assainissement total piloté par les écoles : un modèle efficace pour promouvoir l'assainissement et l'hygiène en milieu scolaire et dans la communauté au Népal*). Article sur une approche prometteuse mise en œuvre par l'UNICEF et le Gouvernement du Népal. <http://www.irc.nl/content/download/133965/380830/file/ch-9.pdf>

Can Hygiene be Cool and Fun? Insights from School Children in Senegal (*Est-ce que l'hygiène peut être cool et amusante ? Idées d'écopiers du Sénégal*). WSP, 2007. Résultats d'une recherche sur les facteurs motivant les enfants à adopter des pratiques hygiénique en matière de lavement des mains et de toilettes. La recherche était destinée à informer la conception de programmes d'assainissement et d'hygiène en milieu scolaire. http://www.wsp.org/UserFiles/file/712200752142_Can_Hygiene_be_cool_and_fun_-_Senegal__2007.pdf

Health is in Our Hands: Hygiene, Safe Water and Sanitation Curriculum (*La santé est entre nos mains : cursus sur l'hygiène, l'eau potable et l'assainissement*). Haath Mein Sehat. Projet mené en collaboration avec les étudiants de l'UC Berkeley Students. Juillet 2008. Informations et activités participatives ciblant les habitants des bas-quartiers urbains et les écoliers.

Sanitation for Primary Schools in Africa (*Assainissement pour les écoles primaires en Afrique*). Publication de WEDC pour IYS, 2008. Ce livre téléchargeable, joliment illustré présente des outils faciles à utiliser pour évaluer l'assainissement, l'approvisionnement en eau et les dispositifs de lavage des mains dans les écoles primaires en Afrique, dans le but de permettre la prise de décisions appropriées pour l'amélioration de l'assainissement. <http://www.flowman.nl/wedcschoolsanitation20081007.pdf>

School Water, Sanitation and Hygiene Programs on VOA's "In Focus" (*Emissions sur l'eau, l'assainissement et l'hygiène sur « In Focus » de VOA*) (TV2Africa). Rapport sur l'importance de WASH en milieu scolaire et les conditions des filles dans les écoles africaines équipées ou non d'installations d'assainissement adéquates. <http://www.youtube.com/watch?v=F-7QQJ46D3k>

Autres ressources sur sites web

IRC – International Water and Sanitation Center (Centre International de l'Eau et de l'Assainissement) : Basé à La Haye, l'IRC entretient une chambre de compensation pour le partage de connaissances, destinée à appuyer les hommes, les femmes et les enfants pauvres dans les pays en voie de développement à se procurer des services d'eau et d'assainissement qu'ils utiliseront et entretiendront. WASH en Milieu Scolaire est l'un des nombreux thèmes de l'IRC et fait l'objet d'une page web thématique qui lui est propre. Cette page présente des liens vers des documents, des distributions d'articles Usenet, des événements, un Document Récapitulatif sur le Thème et d'autres ressources sur l'hygiène et l'assainissement en milieu scolaire. http://www.irc.nl/home/themes/sanitation/wash_in_schools

Toolkit on Hygiene, Sanitation, and Water in Schools (*Série d'outils sur l'hygiène, l'assainissement et l'eau en milieu scolaire*). UNICEF, Banque mondiale WSP. Une ressource web complète pour guider les élaborateurs de programmes dans l'évaluation du secteur, la conception et la mise en œuvre de programmes d'hygiène et d'assainissement à base scolaire. Sa page de ressources contient de nombreux liens menant à des sites web connexes. http://globalhandwashing.org/resources/multimediacpdf/17.%20Toolkit_Hygiene_Sanitation_Water_Schools_Booklet.pdf

The Global Public Private Partnership for Handwashing with Soap (*Partenariat public-privé dans le monde pour le lavage des mains avec du savon*) : Un site web consacré au lavage des mains et aux programmes dans le cadre desquels les secteurs publics et privé travaillent réellement ensemble pour promouvoir cette intervention critique. Le PPPHW est domicilié à la Banque mondiale et ce site web met en avant ces programmes nationaux. <http://www.globalhandwashing.org/>

Hygiene Improvement Project (HIP, *Programme d'Amélioration de l'Hygiène*) : Un projet de six ans financé par l'USAID appuyant les activités de changement de comportement à échelle en matière d'hygiène et d'Ecoles Amies de WASH en Ethiopie et à Madagascar et des programmes d'amélioration de l'hygiène y

afférents au Pérou, en Inde et au Népal. Le site web contient de nombreuses ressources et liens.
www.hip.watsan.net

International Year of Sanitation (*Année internationale de l'Assainissement*) : Effort visant à aider les pays à se rapprocher plus rapidement des Objectifs du Millénaire de Développement en matière d'eau/d'assainissement. Documents de contexte détaillés sur tous les aspects de l'assainissement.
<http://esa.un.org/iys/>

Global Handwashing Day October 15 (*Journée mondiale du lavage des mains 15 octobre*) : Depuis son lancement en 2008, la Journée Mondiale du Lavage des Mains a été célébrée dans plus de 80 pays à travers le monde avec un accent particulier sur les écoliers. Le site web de la Journée Mondiale du Lavage des Mains contient tous les documents nécessaires aux planificateurs, enseignants, avocats et autres personnes pour participer à la célébration mondiale. <http://www.globalhandwashingday.org>

Call to Action for WASH in Schools 2010 (*Appel à l'action pour WASH en milieu scolaire 2010*) : Le fruit de la collaboration de plusieurs partenaires internationaux appuyant la programmation WASH en milieu scolaire. Cet appel invite les décideurs à accroître les investissements et les parties prenantes à planifier et à agir de concert. Le site web présente le document essentiel de l'Appel à l'Action et des supports de plaidoyer et de communication. <http://www.washinschools.com>